



ENTRE//MATIC

CE

FACIL

IP2132FR- rev. 2011-06-17



FR

**Manuel d'installation et
d'entretien pour portes à
battant.**

(Instructions originales)



DITEC S.p.A.

Via Mons. Banfi, 3 - 21042 Caronno Pertusella (VA) - ITALY

Tel. +39 02 963911 - Fax +39 02 9650314

www.ditec.it - ditec@ditecva.com

ISO 9001
Cert. n° 0957

SOMMAIRE

Argument	Page
1. Consignes générales de sécurité	3
2. Déclaration d'incorporation des quasi-machines	4
2.1 Directive machines	4
3. Données techniques	5
3.1 Mode d'emploi	5
4. Installation type	6
4.1 Dimensions	7
5. Installation	8
5.1 Contrôles préliminaires	8
5.2 Fixation des brides	9
5.3 Installation motoréducteur	10
5.4 Installation et réglage des fins de course	11
6. Raccordements électriques	12
7. Plan d'entretien ordinaire	12
8. Instructions d'utilisation	13
8.1 Consignes générales de sécurité	13
8.2 Instructions de déverrouillage manuel	13

LEGENDA



Ce symbole indique les instructions ou les notes concernant la sécurité pour laquelle il faut être particulièrement attentif.



Ce symbole indique les informations utiles pour le bon fonctionnement du produit.

Tous droits réservés

Les informations mentionnées dans ce catalogue ont été contrôlées avec la plus grande attention. Toutefois, nous déclinons toute responsabilité en cas d'erreurs, omissions ou approximations dépendant d'exigences techniques ou graphiques.

1. CONSIGNES GÉNÉRALES DE SÉCURITÉ



Le présent manuel d'installation s'adresse uniquement à un personnel professionnel compétent.

L'installation, les raccordements électriques et les réglages doivent être exécutés selon les règles de l'art et conformément aux normes en vigueur.

Lire attentivement les instructions avant d'entamer l'installation du produit. Une mauvaise installation représente une source de danger. Les matériels d'emballage (plastique, polystyrène, etc.) ne doivent pas être jetés dans la nature, ni laissés à la portée des enfants car ils représentent une source potentielle de danger.

Avant de commencer l'installation, contrôler l'état du produit.

Ne pas installer le produit dans une atmosphère ou un environnement explosif : la présence de gaz ou de fumées inflammables constitue un risque grave pour la sécurité.

Avant d'installer la motorisation, effectuer toutes les modifications structurelles nécessaires à l'installation des dispositifs de sécurité, à la protection et à la séparation de toutes les zones présentant un risque d'écrasement, de cisaillement, d'entraînement et tout risque en général.

Vérifier que la structure existante présente les conditions requises de robustesse et de stabilité. Le constructeur de la motorisation n'est pas responsable de l'inobservation des règles de l'art dans la fabrication des huisseries à motoriser, ainsi que des déformations pouvant se créer lors de l'utilisation.

Les dispositifs de sécurité (cellules photoélectriques, bords sensibles, arrêt d'urgence, etc.) doivent être installés en tenant compte: des règlements et des Directives en vigueur, des règles de l'art, de l'environnement de l'installation, de la logique de fonctionnement du système et des forces développées par portail motorisée. Les dispositifs de sécurité doivent protéger les éventuelles zones à risque d'écrasement, de cisaillement, d'entraînement et de tout risque en général, du portail motorisée.

Appliquer les signalisations prévues par les normes en vigueur pour indiquer les zones dangereuses.

Chaque installation doit indiquer de manière visible les données d'identification du portail motorisée.



Avant de raccorder l'alimentation électrique, vérifier que les données de la plaque correspondent à celles du réseau de distribution électrique. Prévoir, sur le réseau d'alimentation, un interrupteur sectionneur omnipolaire présentant une distance d'ouverture des contacts supérieure ou égale à 3 mm.

Vérifier que, en amont de l'installation électrique, un disjoncteur différentiel et une protection contre les surintensités adéquats sont installés.

Si nécessaire, raccorder el portail motorisée à un dispositif efficace de mise à la terre, exécuté conformément aux normes de sécurité en vigueur.

Lors des interventions d'installation, d'entretien et de réparation, couper l'alimentation avant d'ouvrir le couvercle pour accéder aux composantes électriques.



Pour la manipulation des composantes électriques, porter des bracelets conducteurs antistatiques reliés à terre.

Le fabricant de la motorisation décline toute responsabilité pour toute installation de composantes incompatibles du point de vue de la sécurité et du bon fonctionnement.

Pour toute réparation et tout remplacement des produits, seules des pièces de rechange d'origine devront être utilisées.

L'installateur doit fournir, à l'utilisateur, toutes les informations relatives au fonctionnement automatique, manuel et d'urgence du portail motorisée et lui remettre les instructions d'utilisation de l'installation.

2. DÉCLARATION D'INCORPORATION DES QUASI-MACHINES

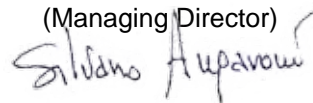
(Directive 2006/42/CE, Annexe II-B)

Le constructeur DITEC S.p.A. sis à Via Mons. Banfi, 3 - 21042 Caronno Pertusella (VA) - ITALY déclare que l'automatisme pour portails battant de type FACIL:

- est construit pour être installé sur une porte manuelle et constituer une machine aux termes de la Directive 2006/42/CE. Le constructeur de la porte motorisée doit déclarer la conformité aux termes de la Directive 2006/42/CE (annexe II-A), avant la mise en service de la machine;
- est conforme aux conditions requises de sécurité applicables et indiquées à l'annexe I, chapitre 1 de la Directive 2006/42/CE;
- est conforme à la Directive basse tension 2006/95/CE;
- est conforme à la Directive compatibilité électromagnétique 2004/108/CE;
- la documentation technique est conforme à l'annexe VII-B de la Directive 2006/42/CE;
- la documentation technique est gérée par Renato Calza sis à Via Mons. Banfi, 3 - 21042 Caronno Pertusella (VA) - ITALY;
- une copie de la documentation technique sera fournie aux autorités nationales compétentes, sur demande dûment motivée.

Caronno Pertusella,
13-10-2010

Silvano Angaroni
(Managing Director)






2.1 Directive machines

Aux termes de la Directive machines (2006/42/CE), l'installateur qui motorise une porte ou un portail a les mêmes obligations que le constructeur d'une machine et il doit, comme tel:

- rédiger le dossier technique qui devra contenir les documents indiqués à l'Annexe V de la Directive machines; (Le dossier technique doit être conservé et mis à la disposition des autorités nationales compétentes pendant au moins dix ans à compter de la date de construction de la porte motorisée);
- rédiger la déclaration CE de conformité selon l'Annexe II-A de la Directive machines et la remettre au client;
- apposer la marque CE sur la porte motorisée aux termes du point 1.7.3 de l'Annexe I de la Directive machines.

3. DONNÉES TECHNIQUES

	FACIL3H	FACIL3EH
Alimentation	24 V=	24 V=
Absorption	6 A	6 A
Couple	200 Nm	200 Nm
Temps de ouverture	12÷32 s / 90°	12÷32 s / 90°
Ouverture max.	110°	110°
Classe de service	3 - FRÉQUENT	3 - FRÉQUENT
Intermittence	S2 = 30 min S3 = 50%	S2 = 30 min S3 = 50%
Température	-20° C / +55° C -35° C / +55° C avec NIO actif	-20° C / +55° C -35° C / +55° C avec NIO actif
Degré de protection	IP54	IP54
Armoire électronique	E2HFC - VIVAH	E2HFC incorporé
Indications d'utilisation m = longueur du vantail kg = poids du vantail  Dimensions limites  Dimensions recommandées		

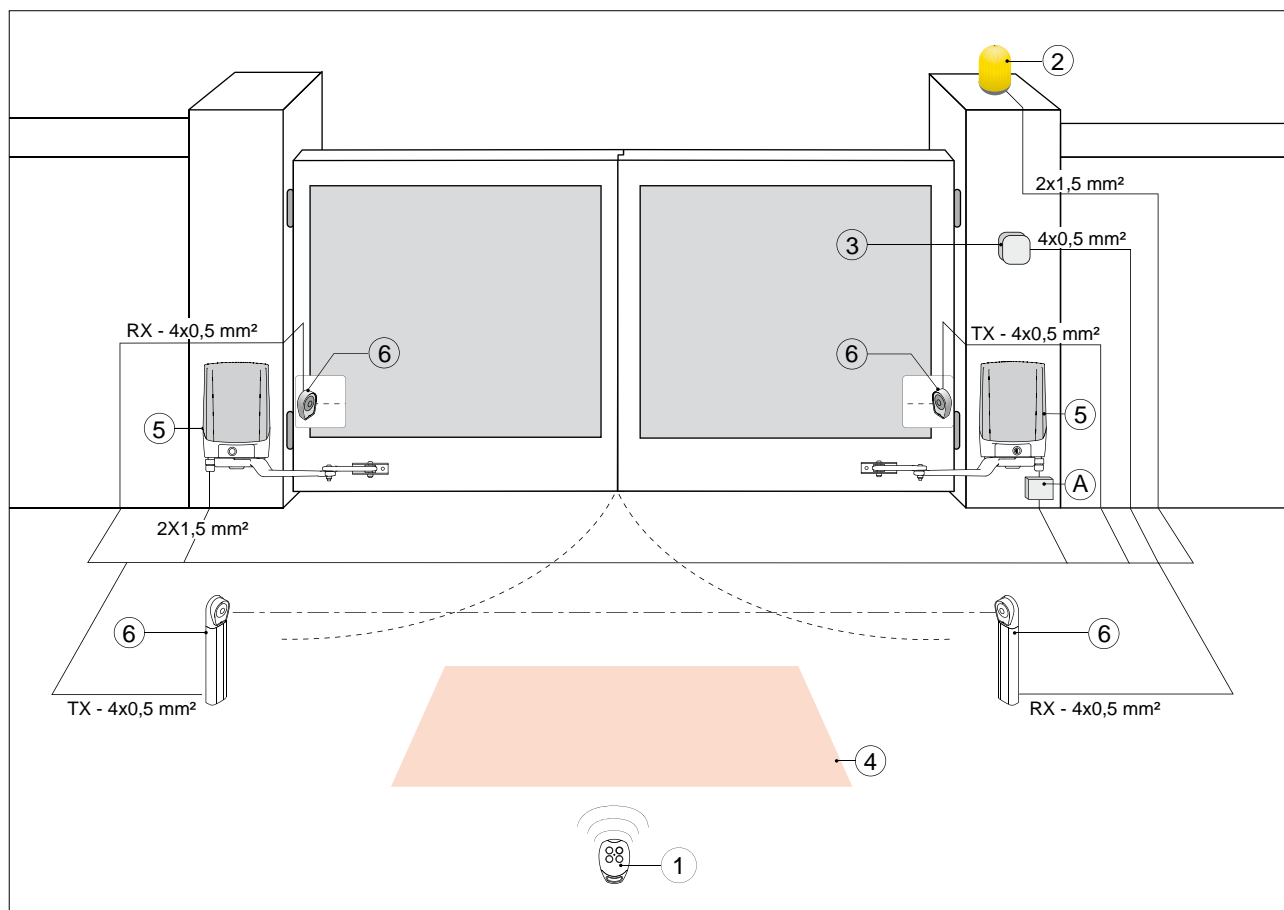
3.1 Mode d'emploi


Classe de service: 3 (au moins 30 cycles par jour pendant 10 ans ou 200 cycles par jour pendant 5 ans).

Utilisation: FREQUENT (Pour installations domestiques ou petits immeubles avec passage pour véhicules ou passage piétons fréquent).

- Les performances d'utilisation se reportent au poids recommandé (environ les 2/3 du poids maximum autorisé). L'utilisation avec le poids maximum autorisé pourrait porter à une baisse des performances indiquées plus haut.
- La classe de service, les temps d'utilisation et le nombre de cycles consécutifs ont une valeur purement indicative. Il s'agit de valeurs relevées statistiquement dans des conditions moyennes d'utilisation, n'offrant donc pas une précision absolue pour chaque cas spécifique.
- Chaque entrée automatique présente des éléments variables comme: frottements, compensations et conditions environnementales pouvant modifier fondamentalement aussi bien la durée que la qualité de fonctionnement de l'accès automatique ou d'une partie de ses éléments (entre autres, les automatismes). L'installateur est tenu d'adopter des coefficients de sécurité adaptés à chaque installation spécifique.

4. INSTALLATION TYPE

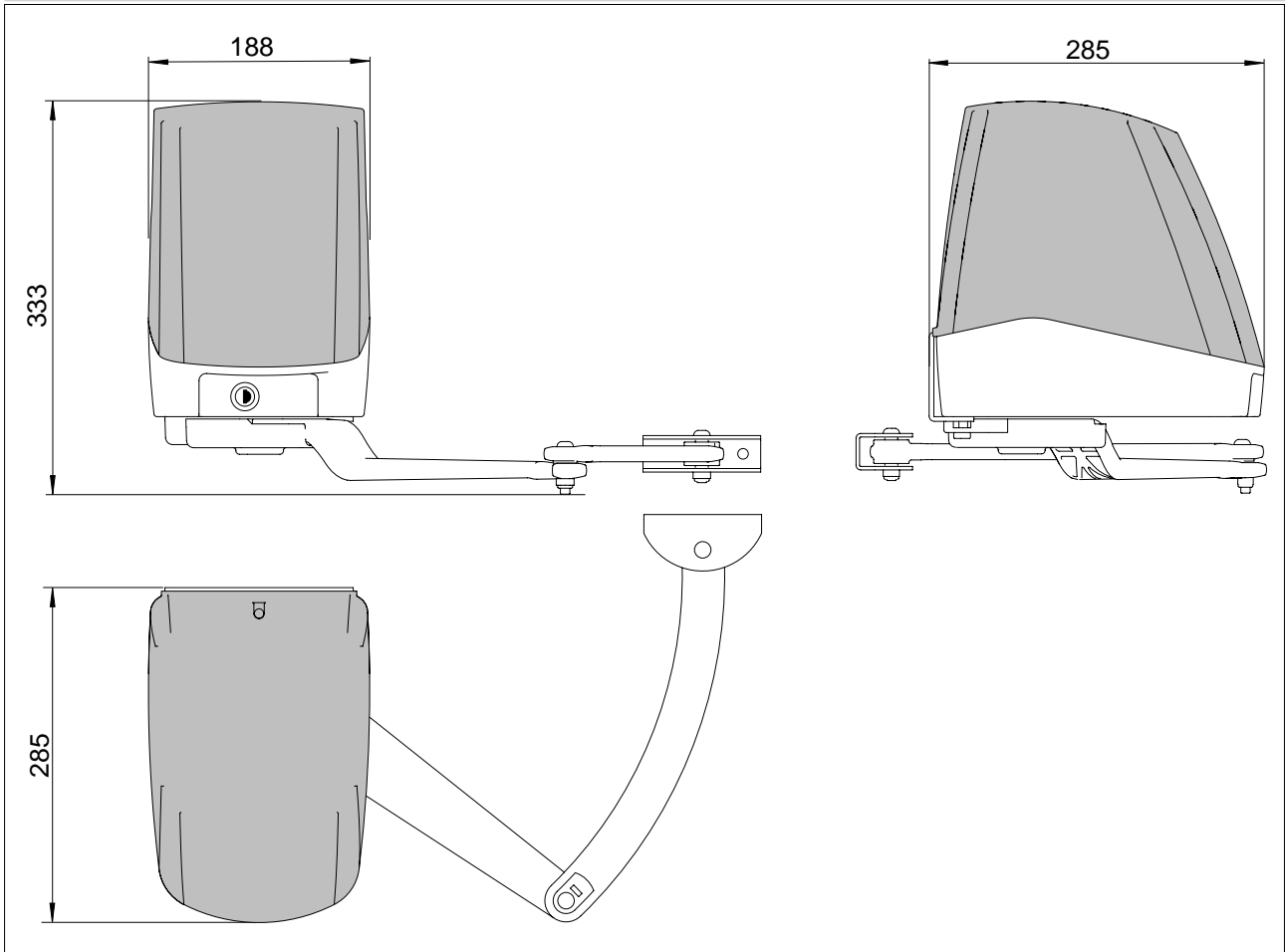


Réf.	Code	Description
1	GOL4	Radiocommande
2	LAMPH	Lampe clignotante
3	XEL5 GOL4M	Sélecteur à clé Clavier de commande via radio
4	LAB9	Détecteur à spire magnétique de contrôle du passage
5	FACIL3H	Motoréducteur
	FACIL3EH	Motoréducteur avec tableau électronique incorporé
6	XEL2	Cellules photoélectriques
	LAB4	Cellules photoélectriques IP55
A		Boîte de dérivation (n'est pas fournie). Relier l'alimentation à un interrupteur omnipolaire de type homologué avec distance d'ouverture des contacts d'au moins 3 mm (non fourni par DITEC). Pour le raccordement au réseau, utiliser un conduit indépendant et séparé des raccordements aux dispositifs de commande et de sécurité.



REMARQUE: la garantie de fonctionnement et les performances spécifiées ne s'obtiennent qu'avec les accessoires et les dispositifs de sécurité DITEC.

4.1. Dimensions



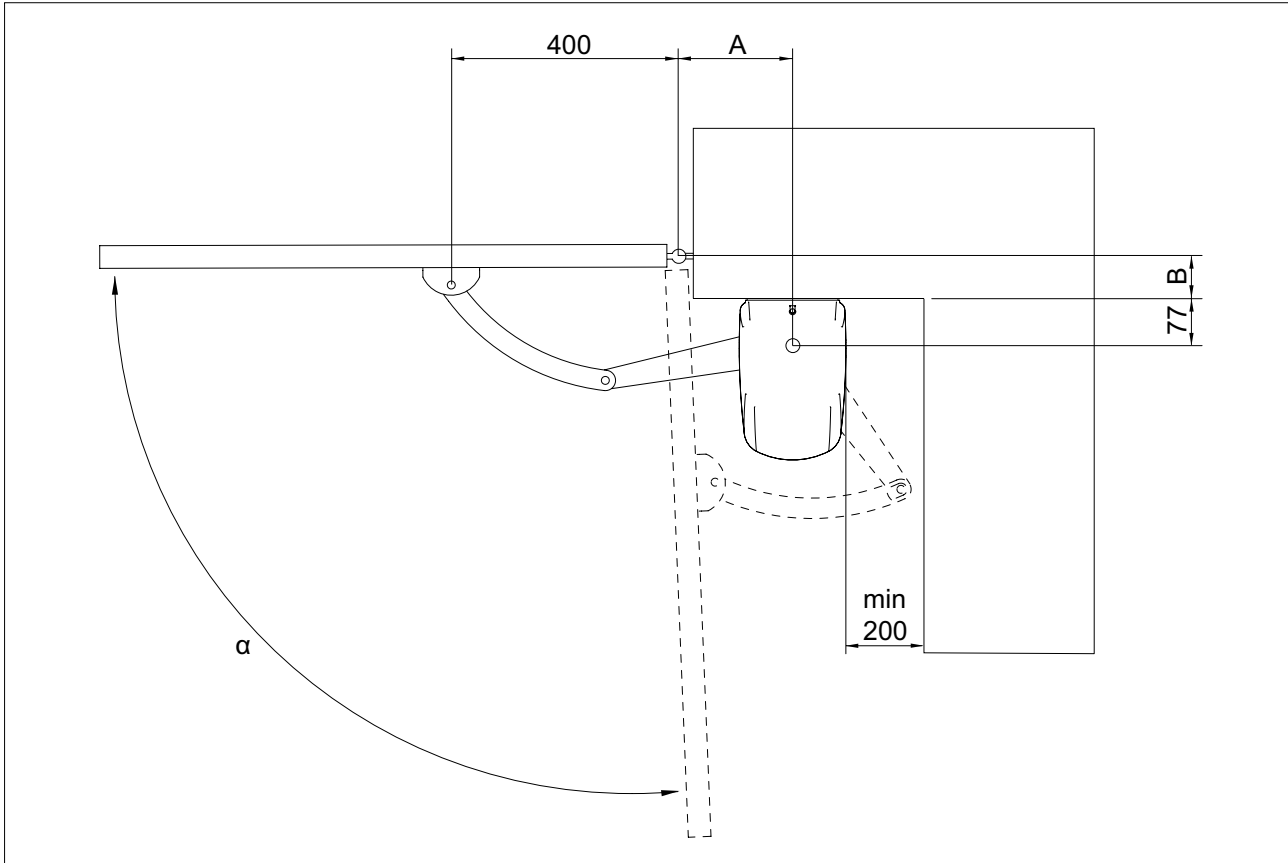
5. INSTALLATION

Toutes les mesures reportées sont exprimées en millimètres (mm), à moins d'indications différentes.

5.1 Contrôles préliminaires

Contrôler si la structure du portail est solide et si les gonds sont bien graissés. Prévoir une butée d'arrêt à l'ouverture et à la fermeture.

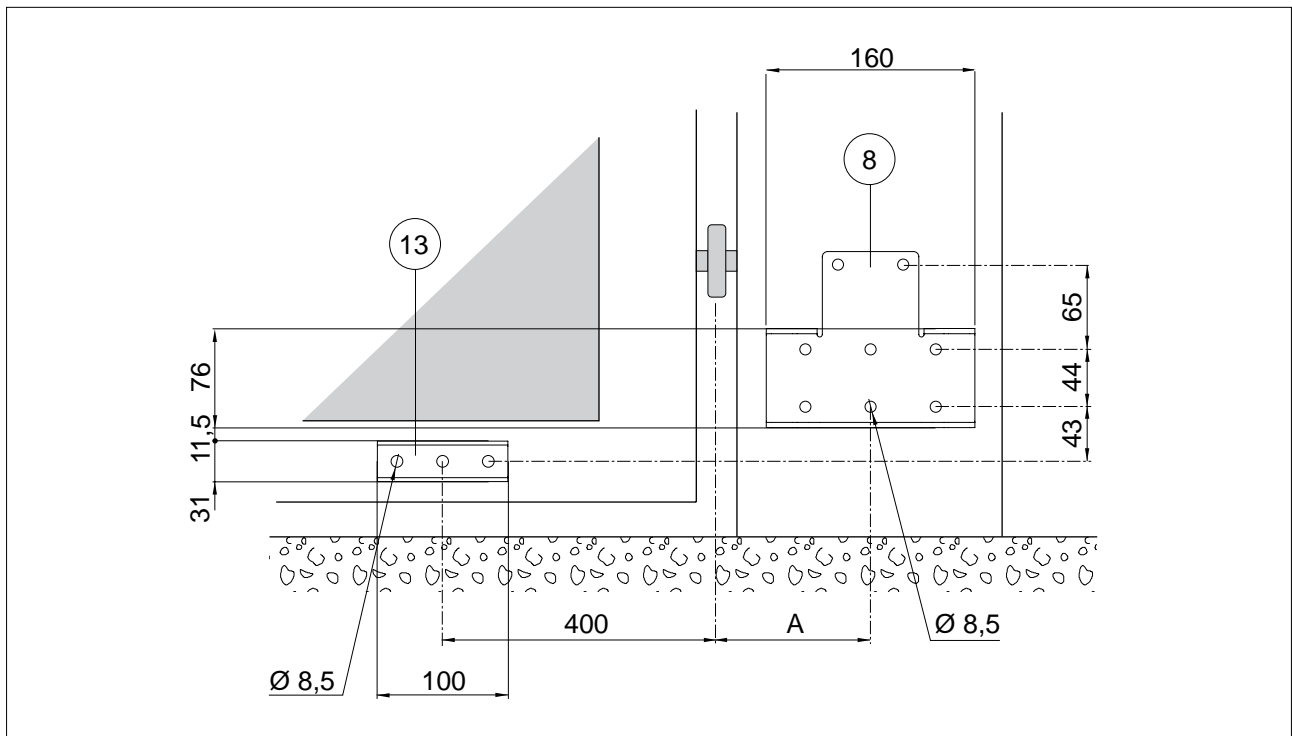
Vérifier les mesures d'installation de la manière indiquée sur la tableau.



α		A (mm)								
		120	130	140	150	160	170	180	190	200
B (mm)	0	90°	90°	95°	95°	100°	100°	105°	105°	110°
	50	90°	90°	95°	95°	95°	95°	95°	95°	95°
	100	90°	90°	90°	90°	90°	90°	90°	90°	/
	150	90°	90°	90°	90°	90°	90°	90°	/	/
	200	90°	90°	90°	90°	90°	/	/	/	/

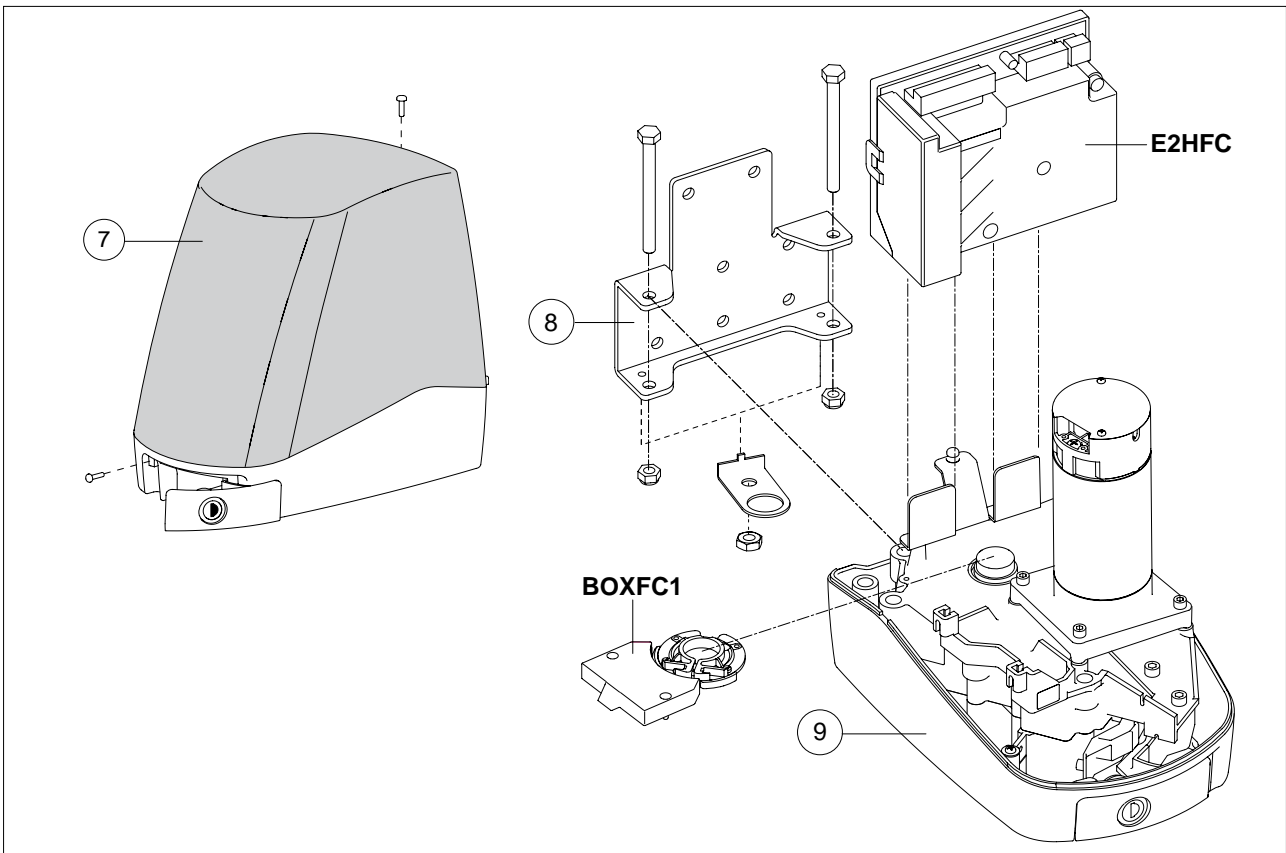
5.2 Fixation des brides

- Fixer solidement et de manière stable la plaque de fixation [8] au pilier du portail et la patte de fixation du bras [13] sur le vantail de la manière indiquée sur la figure.

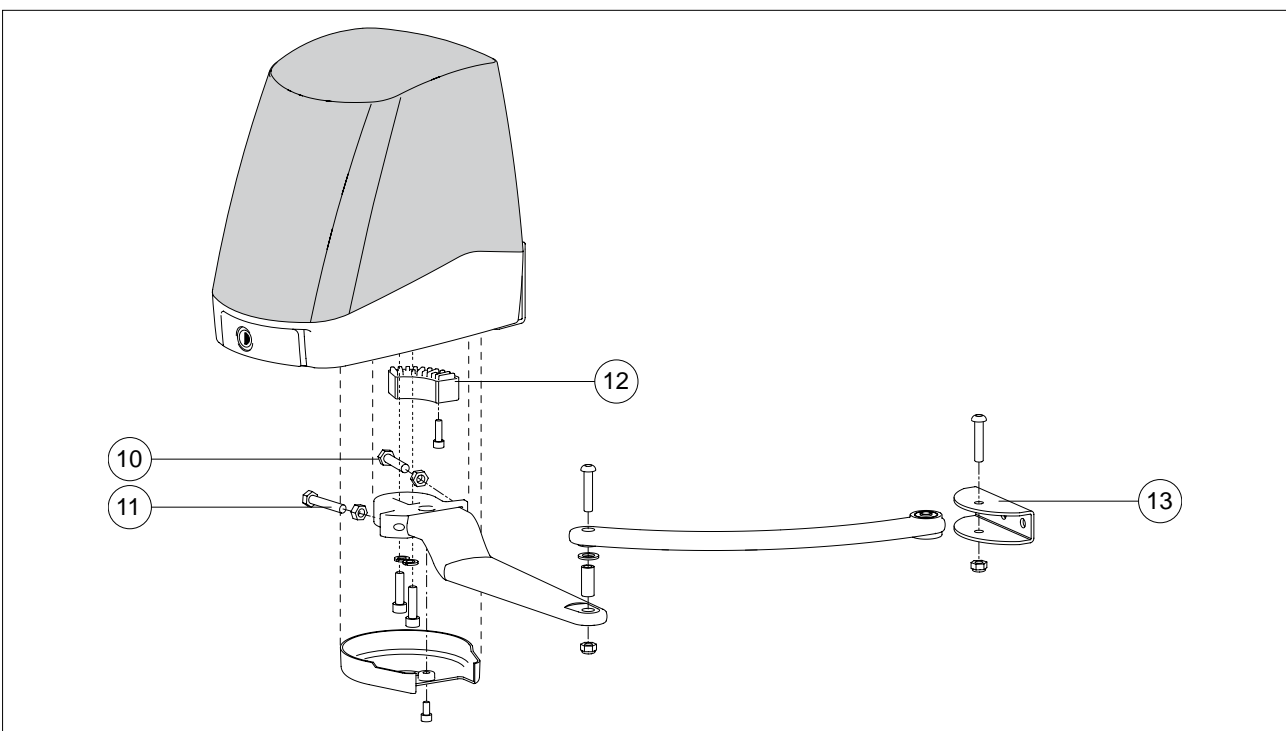


5.3 Installation du motoréducteur

- Enlever le couvercle [7] et monter le motoréducteur [9] sur la plaque de fixation [8] de la manière indiquée sur la figure.
- Débloquer le motoréducteur (voir le mode d'emploi).



- Fixer les bras articulés et la patte de fixation [13] de la manière indiquée sur la figure.
- Les articulations des bras doivent être graissées et les vis serrées de manière à ne pas empêcher le mouvement des bras.
- Si demandé, en portant le vantail en position de fermeture et d'ouverture, régler les vis [10] et [11] sur l'arrêt de butée [12].



5.4 Installation et réglage des fins de course (optionel)

- Relier les fastons des câbles du fin de course aux micro-interrupteurs. Ranger les câbles du fin de course de sorte qu'ils soient bien placés à l'intérieur du boîtier micro-interrupteurs [1] et faire sortir le câble par le trou prévu à cet effet.
- Assembler les deux cames [3] sur l'anneau porte-cames, sans serrer les vis à fond.
- Monter l'anneau porte-cames sur l'arbre moteur et visser la vis [4] sans la serrer.
- Fixer le boîtier porte-micro [1] au motoréducteur.
- (Fig. 2-3) Portail en position fermée, tourner manuellement l'anneau porte-cames [2] de sorte que le micro-interrupteurs de fermeture soit enfoncé et que le micro-interrupteurs d'ouverture ne le soit pas. Serrer dans cette position l'anneau porte-cames avec la vis [4].

ATTENTION: vérifier si entre le motoréducteur et les cames du fin de course il y a une distance d'au moins 1 mm.

- (Fig. 2-3) Portail en position ouverte, vérifier que le micro-interrupteurs d'ouverture est enfoncé.

REMARQUE: déplacer la came sur l'orifice [A] si le micro-interrupteurs d'ouverture n'est pas enfoncé.

- Après le réglage, serrer les vis des cames.
- Relier les fins de course comme le montre la fig. 2 (si le moteur ouvre en tirant dans le sens des aiguilles d'une montre) ou bien dans la fig. 3 (si le moteur ouvre dans le sens inverse des aiguilles d'une montre).

REMARQUE: pour les liaisons aux armoires électronique VIVAH, suivre les instructions figurant sur la notice de l'armoire.

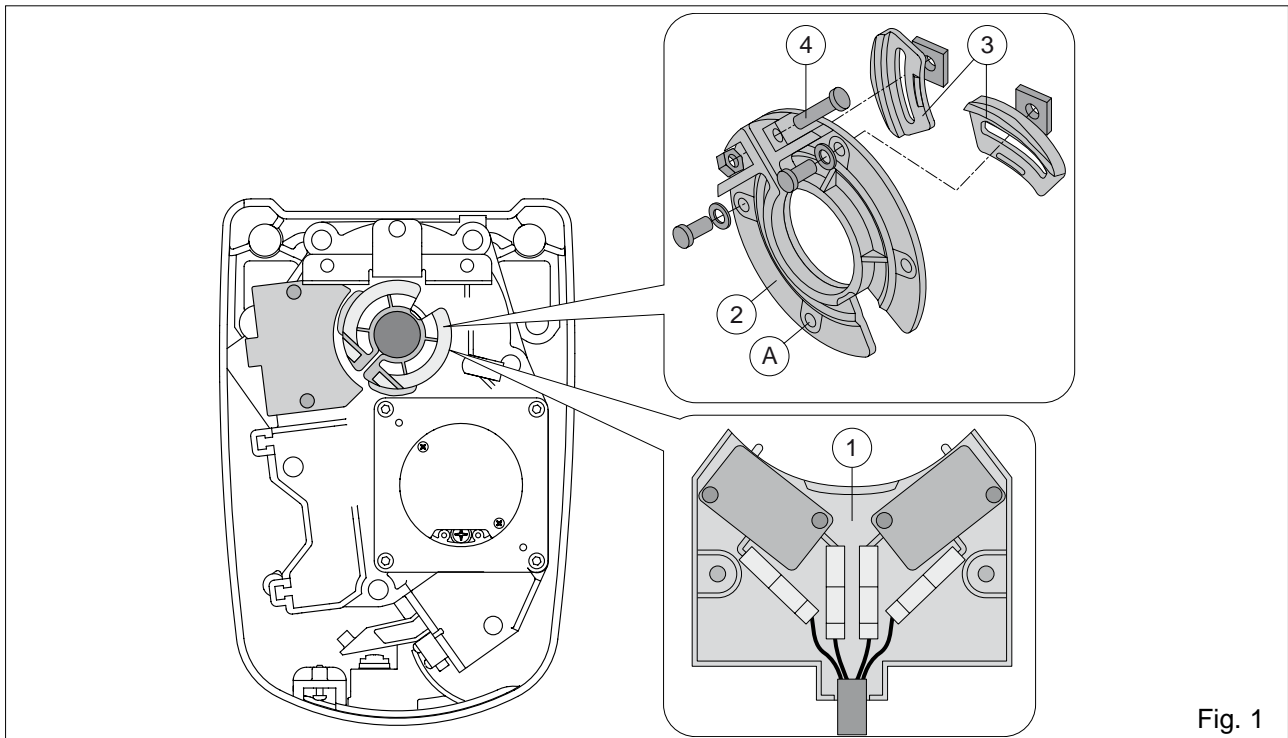


Fig. 1

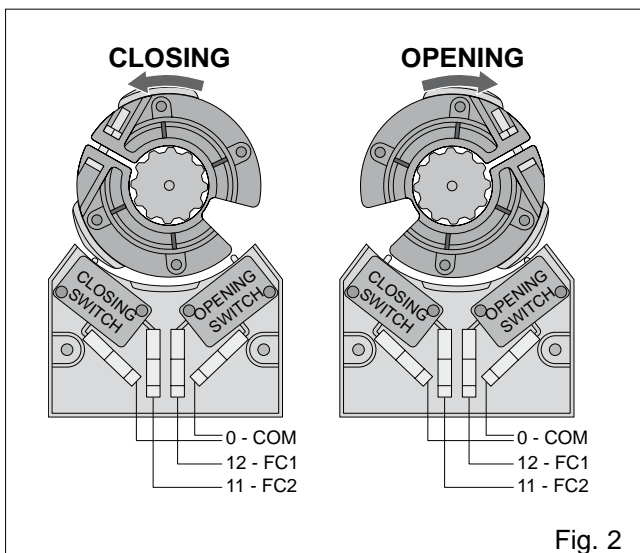


Fig. 2

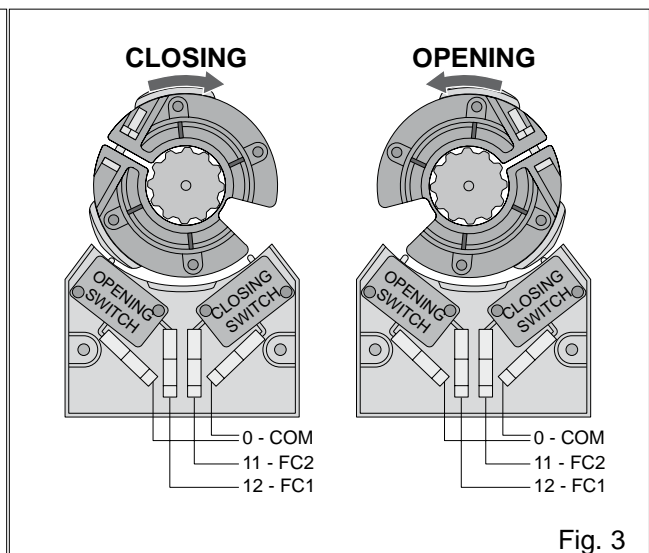


Fig. 3

6. RACCORDEMENTS ELECTRIQUES

Avant de raccorder l'alimentation électrique, vérifier que les données de la plaque correspondent à celles du réseau de distribution électrique.

Prévoir, sur le réseau d'alimentation, un interrupteur sectionneur omnipolaire présentant une distance d'ouverture des contacts supérieure ou égale à 3 mm.

Vérifier que, en amont de l'installation électrique, sont montés un disjoncteur différentiel et une protection contre les surintensités adaptés.

Les raccordements électriques et la mise en marche du motoréducteur FACIL sont indiqués dans le manuel d'installation du tableau électronique E2HFC et VIVAH.

REMARQUE: les motoréducteurs FACIL3EH contiennent à l'intérieur les tableaux électroniques. Il est conseillé d'utiliser une boîte de dérivation où effectuer les raccordements électriques de l'installation.

7. PLAN D'ENTRETIEN ORDINAIRE

Effectuer les opérations et les vérifications suivantes tous les 6 mois, en fonction de l'intensité d'utilisation de l'automatisme.

Sans alimentation 230 V~ et batteries si présentes:

- Nettoyer et graisser avec de la graisse neutre, les pivots de rotation et les gonds du portail.
- Contrôler l'étanchéité des points de fixation.
- Vérifier la valeur de la capacité du condensateur du moteur.

Remettre l'alimentation 230 V~ et batteries si présentes:

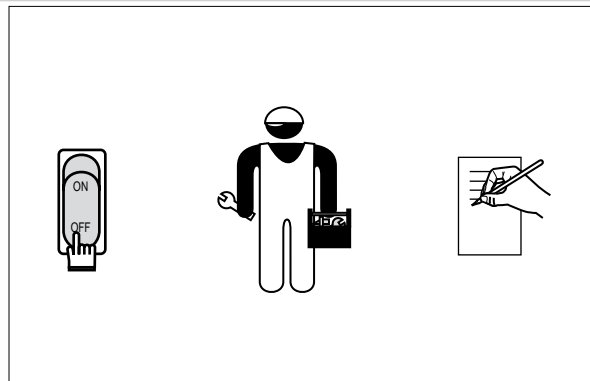
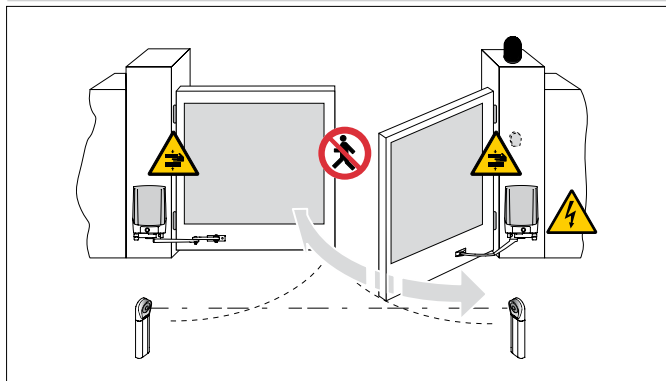
- Contrôler les réglages de force.
- Contrôler le bon fonctionnement de toutes les fonctions de commande et sécurité (cellules photoélectriques).
- Contrôler le bon fonctionnement du système de déverrouillage.
- Contrôler le fonctionnement des batteries (en continuité) si présent le tableau électrique VIVAH ou E2HFC avec kit batteries, en coupant l'alimentation et en effectuant quelques manoeuvres en succession. A la fin remettre l'alimentation 230 V~.



REMARQUE: Pour les pièces de rechange, se reporter au catalogue spécifique.



8. MODE D'EMPLOI



8.1 Consignes générales de sécurité

Les présentes consignes font partie intégrante du produit et doivent être remises à l'utilisateur.

Les lire attentivement car elles fournissent des indications importantes sur la sécurité à l'installation, à l'utilisation et à l'entretien. Il faudra conserver ces instructions et les transmettre à tout nouveau propriétaire de l'installation. Ce produit est destiné au seul usage pour lequel il a été expressément conçu.

Toute autre utilisation doit être considérée comme impropre et donc dangereuse. Le constructeur ne peut être tenu pour responsable d'éventuels dommages causés par un usage impropre, irrationnel ou erroné.

Éviter d'opérer près des charnières ou des organes mécaniques en mouvement.

Ne jamais rentrer dans le rayon d'action de le portail motorisée lorsqu'elle est en mouvement.

Ne jamais s'opposer au mouvement del portail motorisée, car cette situation s'avère très dangereuse.


Ne jamais permettre aux enfants de jouer ou de rester dans le rayon d'action de le portail motorisée.

Tenir hors de la portée des enfants les radiocommandes et/ou tout autre dispositif de commande, afin d'éviter que le portail motorisée ne puisse être involontairement actionnée.

En cas de défaut ou de dysfonctionnement du produit, désactiver l'interrupteur d'alimentation et ne jamais essayer de le réparer ou d'intervenir directement, mais s'adresser uniquement à un professionnel compétent. Le non respect des indications ci-dessus peut créer des situations dangereuses.

Toute intervention de nettoyage, d'entretien ou de réparation doit être réalisée par un professionnel compétent. Afin de garantir l'efficacité et le bon fonctionnement de l'installation, suivre scrupuleusement les indications du constructeur en faisant effectuer périodiquement, par un professionnel compétent, l'entretien périodique de le portail motorisée. En particulier, il est recommandé de faire vérifier périodiquement le bon fonctionnement de tous les dispositifs de sécurité.

Les interventions d'installation, d'entretien et de réparation doivent être documentées et tenues à la disposition de l'utilisateur.

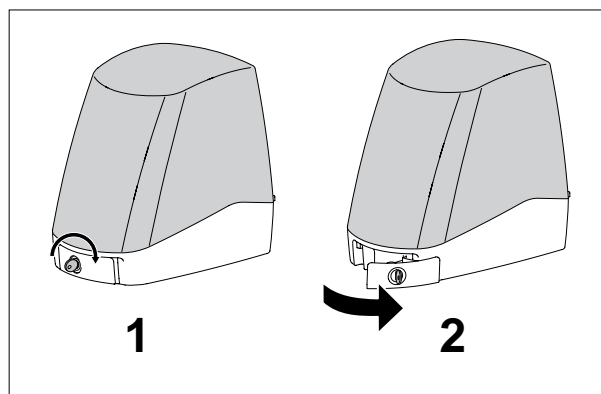
 Pour l'évacuation des appareils électriques et électroniques, des batteries et des accumulateurs, l'utilisateur devra remettre le produit aux centres de collecte différenciée mis en place par les administrations communales.

8.2 Instructions de déverrouillage manuel

En cas de panne ou de coupure de courant, enfiler la clé et la tourner dans le sens des aiguilles d'une montre, ouvrir complètement la porte. Ouvrir le portail à la main. Pour reverrouiller le portail, fermer la porte, tourner la clé dans le sens contraire à celui des aiguilles d'une montre et enlever la clé.

REMARQUE: pour couper l'alimentation de l'automation il faut couper l'alimentation et enlever les batteries (si présentes).

ATTENTION: lorsque la porte est fermée, mais la clé est encore horizontale le micro de déverrouillage est ouvert et empêche toute manoeuvre.



ATTENTION: effectuer les opérations de verrouillage et déverrouillage du vantail avec le moteur arrêté.



DITEC S.p.A. Via Mons. Banfi, 3 21042 Caronno P.lla (VA) Italy Tel. +39 02 963911 Fax +39 02 9650314
www.ditec.it ditec@ditecva.com

DITEC BELGIUM LOKEREN Tel. +32 9 3560051 Fax +32 9 3560052 www.ditecbelgium.be **DITEC DEUTSCHLAND** OBERURSEL
Tel. +49 6171 914150 Fax +49 6171 9141555 www.ditec-germany.de **DITEC ESPAÑA** ARENYS DE MAR Tel. +34 937958399
Fax +34 937959026 www.ditecespana.com **DITEC FRANCE** MASSY Tel. +33 1 64532860 Fax +33 1 64532861 www.ditecfrance.com
DITEC GOLDPORTA ERMESINDE-PORTUGAL Tel. +351 229773520 Fax +351 229773528/38 www.goldporta.com **DITEC SWITZERLAND**
BALERNA Tel. +41 848 558855 Fax +41 91 6466127 www.ditecswiss.ch **DITEC ENTRE/MATIC NORDIC** LANDSKRONA-SWEDEN
Tel. +46 418 514 50 Fax +46 418 511 63 www.ditecentrematicnordic.com **DITEC TURCHIA** ISTANBUL Tel. +90 21 28757850
Fax +90 21 28757798 www.ditec.com.tr **DITEC AMERICA** ORLANDO-FLORIDA-USA Tel. +1 407 8880699 Fax +1 407 8882237
www.ditecamerica.com **DITEC CHINA** SHANGHAI Tel. +86 21 62363861/2 Fax +86 21 62363863 www.ditec.cn