



AUTOMATIC ENTRANCE SPECIALISTS

CE

CROSS3E

IP1780 - rev. 2009-07-21



- I** Manuale di installazione e manutenzione per automazioni per cancelli scorrevoli.
- GB** Installation and maintenance manual for sliding gates.
- F** Manuel d'installation et d'entretien pour portes coulissantes.
- D** Montage und Wartungshandbuch für automatisierte Schiebetore.
- E** Manual para la instalación y la manutención para automatización para cancelas de corredera.
- P** Manual de instalação e manutenção para portões corrediços.



DITEC S.p.A.
Via Mons. Banfi, 3 - 21042 Caronno Pertusella (VA) - ITALY
Tel. +39 02 963911 - Fax +39 02 9650314
www.ditec.it - ditec@ditecva.com

ISO 9001
Cert. n° 0957

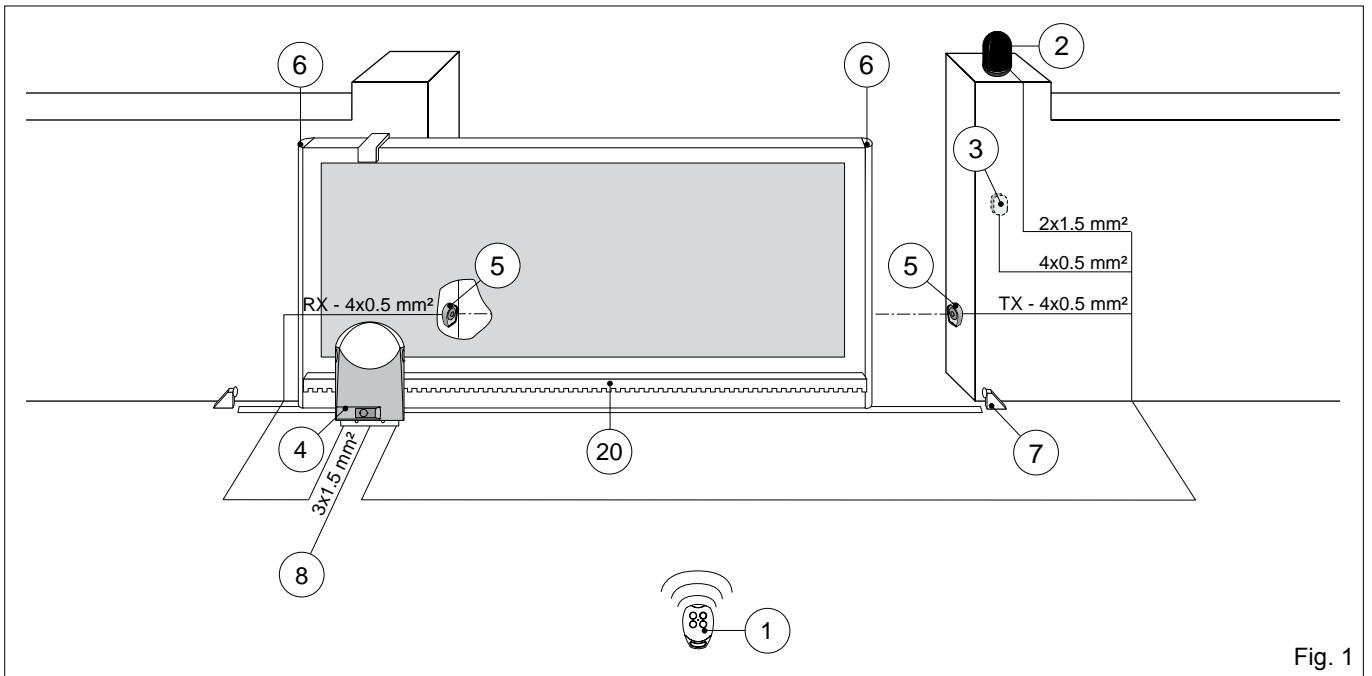


Fig. 1

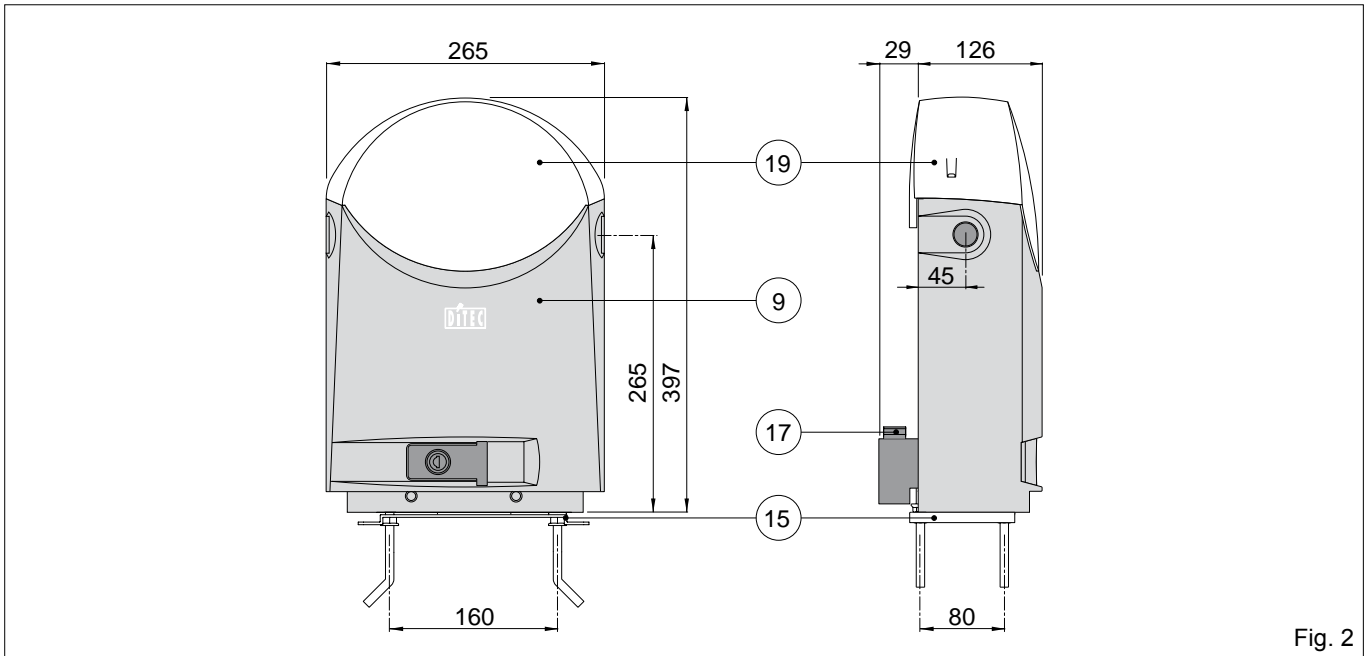


Fig. 2

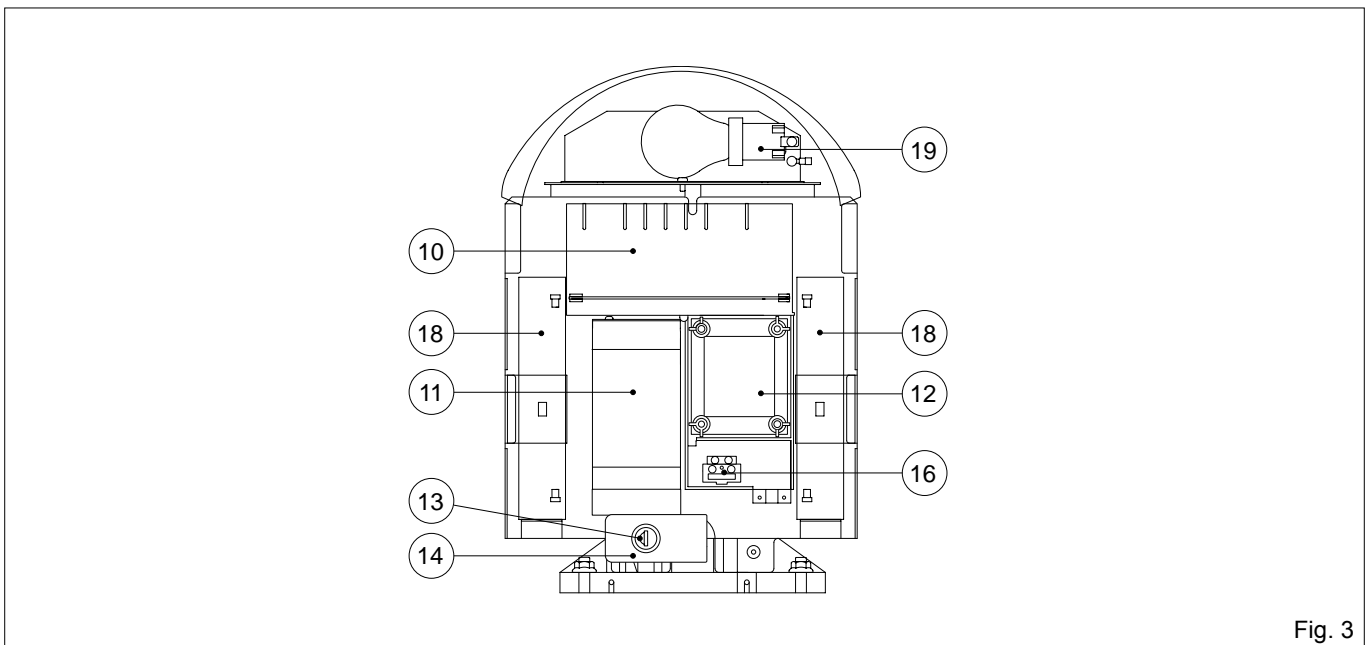


Fig. 3

INSTALLAZIONE CROSS3SF - CROSS3SF INSTALLATION

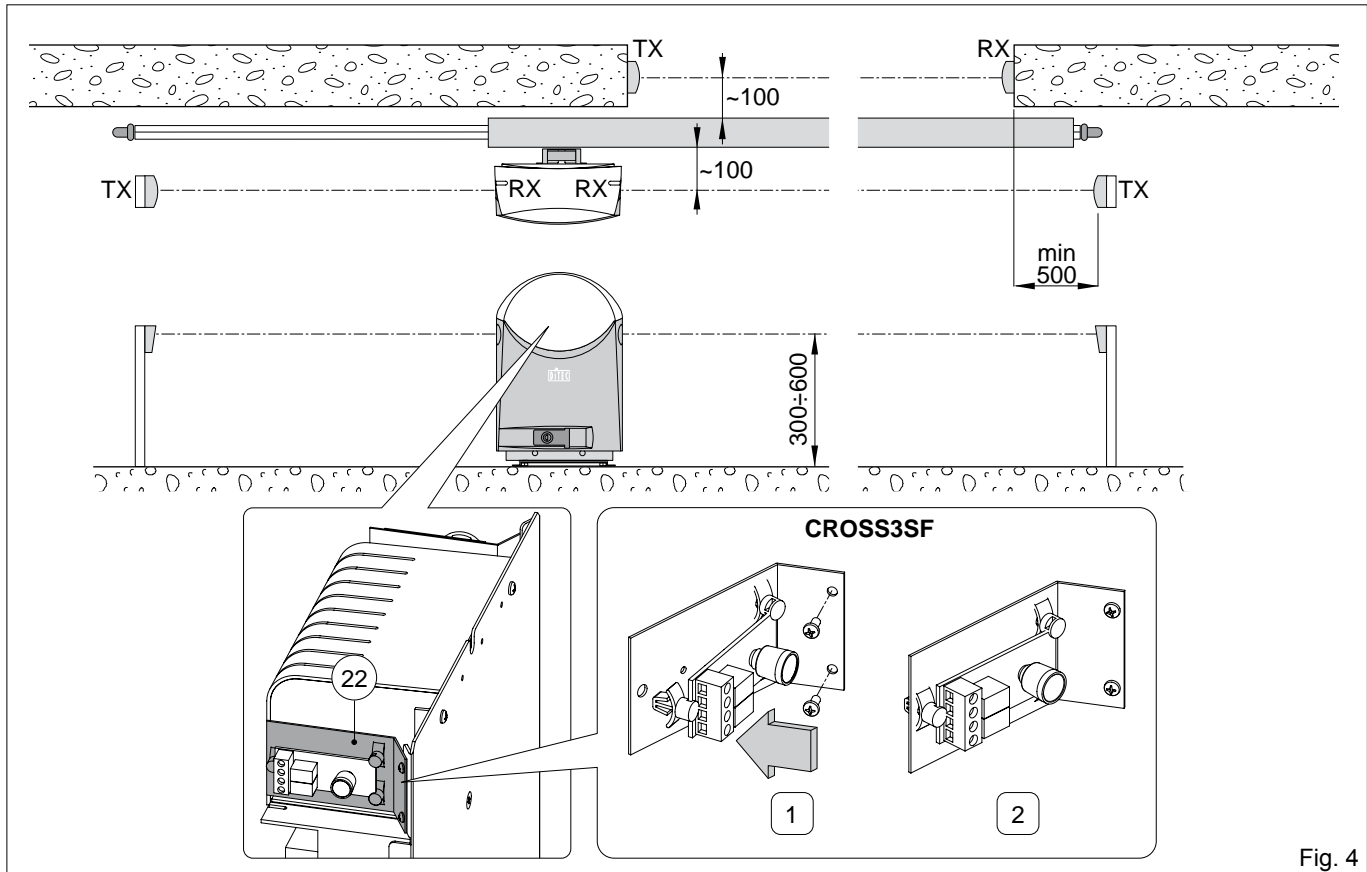


Fig. 4

INSTALLAZIONE LUXK3E - LUXK3E INSTALLATION

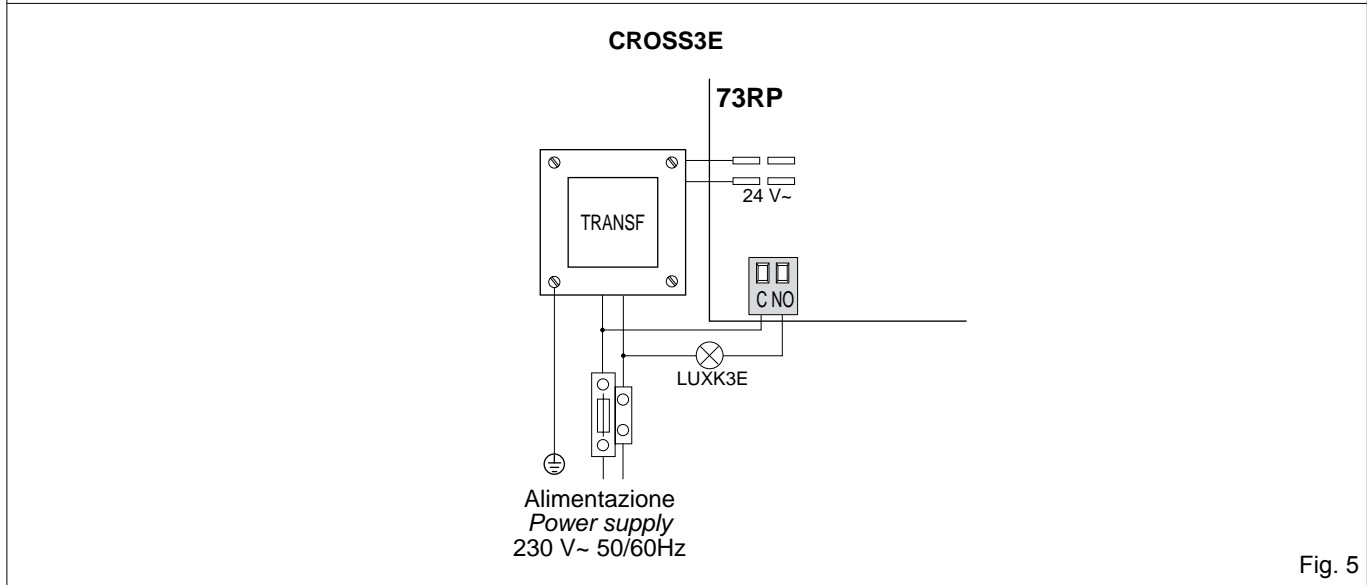
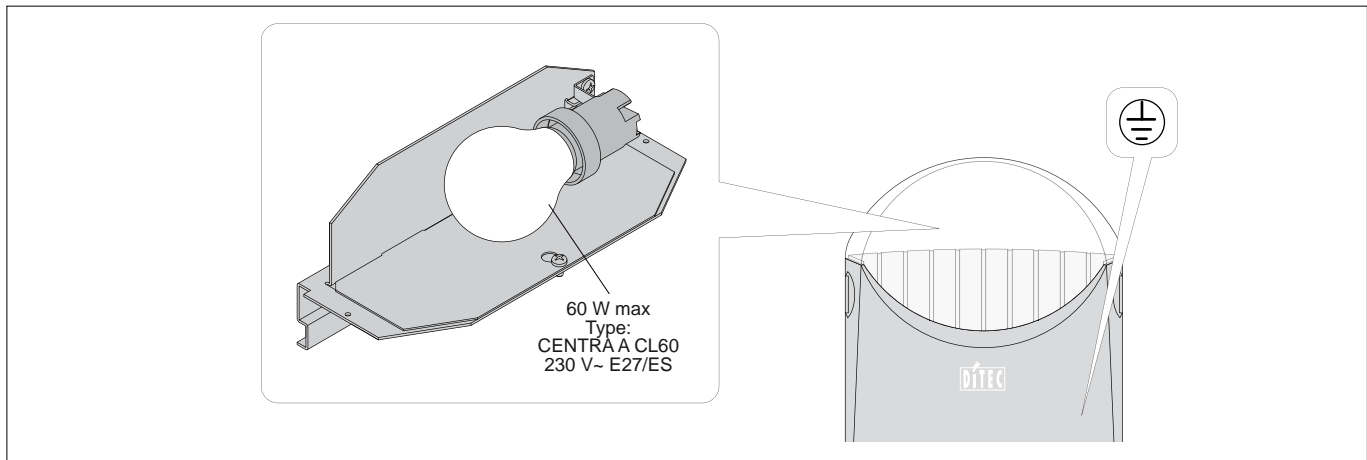


Fig. 5

INSTALLAZIONE BATK3 - BATK3 INSTALLATION

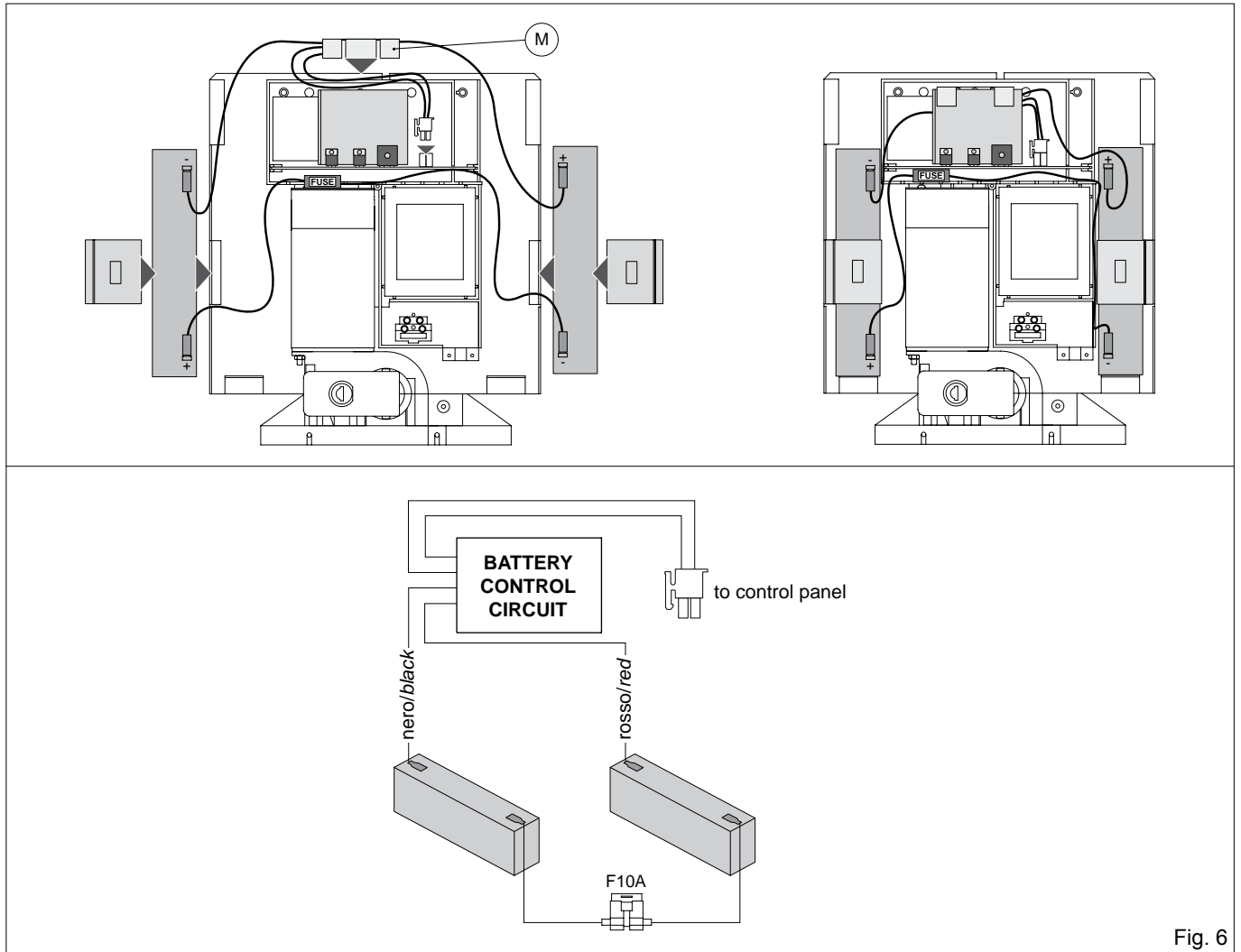


Fig. 6

CONSIGNES GENERALES DE SECURITE



Le présent manuel d'installation s'adresse exclusivement à un personnel qualifié.

L'installation, les branchements électriques et les réglages doivent être effectués conformément à la bonne pratique et aux normes en vigueur. Lire attentivement les instructions avant de commencer l'installation du produit. Une mauvaise installation peut être source de danger. Ne pas jeter dans la nature les matériaux qui composent l'emballage (plastique, polystyrène, etc.) et ne pas les laisser à la portée des enfants car ils sont une source potentielle de danger. Avant de commencer l'installation, vérifier l'intégrité du produit.

Ne pas installer le produit en atmosphère et environnement explosifs: la présence de gaz ou de fumées inflammables constitue un grave danger pour la sécurité. Avant d'installer la motorisation, apporter toutes les modifications structurelles relatives à la réalisation des distances minimales de sécurité et à la protection ou séparation de toutes les zones d'écrasement, cisaillement, entraînement et de danger en général.

Vérifier que la structure existante remplit les prescriptions de robustesse et stabilité.

Le fabricant de la motorisation décline toute responsabilité quant à l'observation de la bonne pratique dans la construction des portes et portails à motoriser, et aux déformations qui pourraient se produire au cours de l'utilisation.

Les dispositifs de sécurité (cellules photoélectriques, bourrelets sensibles, arrêt d'urgence, etc.) doivent être installés en tenant compte : des réglementations et directives en vigueur, des règles de la bonne pratique, de l'environnement d'installation, de la logique de fonctionnement du système et des forces développées par la porte ou le portail motorisé.

Les dispositifs de sécurité doivent protéger toutes zones d'écrasement, cisaillement, entraînement et de danger en général, de la porte ou du portail motorisé. Appliquer les signalisations prévues par les normes en vigueur pour signaler les zones dangereuses.

L'indication des données d'identification de la porte ou du portail motorisé doit être visible sur chaque installation.



Avant de mettre sous tension, s'assurer que les données figurant sur la plaque signalétique correspondent à celles du secteur. Prévoir sur le réseau d'alimentation un interrupteur/sectionneur omnipolaire avec une distance d'ouverture des contacts égale ou supérieure à 3 mm. Vérifier la présence en amont de l'installation électrique d'un disjoncteur différentiel et d'une protection contre la surintensité adéquats.

Si nécessaire, raccorder la porte ou le portail motorisé à une installation de mise à la terre réalisée conformément aux prescriptions des normes de sécurité en vigueur. Au cours des interventions d'installation, entretien et réparation, couper l'alimentation avant d'ouvrir le couvercle pour accéder aux parties électriques.



N'effectuer la manipulation des parties électroniques qu'après s'être muni de bracelets conducteurs antistatiques reliés à la terre.

Le fabricant de la motorisation décline toute responsabilité quant à la sécurité et au bon fonctionnement si des composants incompatibles sont installés. En cas de réparation ou de remplacement des produits, utiliser exclusivement les pièces de rechange Ditec.

L'installateur doit fournir toutes les informations relatives au fonctionnement automatique, manuel et d'urgence de la porte ou du portail motorisé, et remettre le mode d'emploi à l'utilisateur de l'installation.

DIRECTIVE MACHINE



Selon la Directive Machine (98/37/CE) l'installateur qui "motorise" une porte ou un portail a les mêmes obligations du fabricant d'une machine et donc il doit:

- prédisposer le dossier technique qui doit contenir les documents indiqués dans l'annex V de la Directive Machine. (le dossier technique doit être gardé et tenu à dispositions des organes de contrôle nationaux pour au moins dix ans après la date de la fabrication de la porte motorisée);
- faire la déclaration CE de conformité selon l'annex II-A de la Directive Machine et la remettre au client;
- afficher le marquage CE sur la porte motorisée selon le point 1.7.3 de l'annex I de la Directive Machine.

Pour tout renseignement complémentaire, consulter le document "Lignes directrices pour la réalisation du fascicule technique" disponible sur Internet à l'adresse suivante: www.ditec.it

MODE D'EMPLOI

Classe de service: 3 (au moins 30 cycles par jour pendant 10 ans ou 60 cycles par jour pendant 5 ans)

Utilisation: FREQUENT (pour entrées collectives ou petite copropriété avec passage de véhicules ou usage piéton fréquent)

- Les performances d'utilisation font référence au poids recommandé (environ 2/3 du poids maximum admis). L'utilisation avec le poids maximum admis pourrait réduire les performances susmentionnées.
- La classe de service, les temps d'utilisation et le nombre de cycles consécutifs ont une valeur indicative. Ces données sont relevées statistiquement dans des conditions moyennes d'utilisation et ne peuvent être garanties pour chaque cas. Elles font référence à la période au cours de laquelle le produit fonctionne sans besoin d'entretien extraordinaire.
- Chaque entrée automatique présente des éléments variables tels que: frottements, équilibrages et conditions environnementales qui peuvent modifier considérablement la durée et la qualité de fonctionnement de l'entrée automatique ou d'une partie de ses composants (dont les automatismes). Il appartient à l'installateur d'adopter les coefficients de sécurité adaptés à chaque installation.

DECLARATION DU FABRICANT

(Directive 98/37/CE, Annex II, Chapitre B)

Fabricant: DITEC S.p.A.

Adresse: via Mons. Banfi, 3
21042 Caronno P.IIa (VA) - ITALY

Déclare ci-après que le système série CROSS3E

- est prévue pour être incorporée dans une machine ou être assemblée avec d'autres machines pour constituer une machine couverte par la Directive 98/37/CE;
- est conforme aux dispositions des directives CE suivantes:
Directive compatibilité électromagnétique 2004/108/CE;
Directive basse tension 2006/95/CE;

et déclare par ailleurs qu'il est interdit de mettre la machine en service avant que la machine dans laquelle elle sera incorporée ou dont elle constitue une partie ait été considérée et déclarée conforme aux dispositions de la Directive 98/37/CE et aux législations nationales la transposant.

Caronno Pertusella,
15-04-1999

Fermo Bressanini
(President)

1. DONNEES TECHNIQUES

	CROSS3E
Alimentation	230 V~ / 50-60 Hz
Absorption	1.2 A
Poussée	150 N
Course max	7 m 5.7 m [CROSS3TC]
Vitesse de ouverture	0.12 - 0.25 m/s
Vitesse de fermeture	0.12 - 0.25 m/s
Vitesse d'acquisition	0.10 m/s
Portée maximale	300 kg
Classe de service	3 - FREQUENT
Nombre min. de cycles consécutifs	50
Intermittence	S2 = 15 min S3 = 50%
Température	-20° C / +55° C
Degré de protection	IP24D
Armoire électronique	73RP

2. REFERENCES ILLUSTRATIONS

La garantie de fonctionnement et les performances déclarées ne peuvent être obtenues qu'en utilisant les accessoires et les dispositifs de sécurité DITEC.

2.1 Références installation type (fig. 1)

- [1] Radiocommande
- [2] Lampe clignotante
- [3] Sélecteur à clé
- [4] Motoréducteur + armoire électronique
- [5] Photocellules
- [6] Bord en caoutchouc - bord sensible
- [7] Butée d'arrêt à l'ouverture et à la fermeture
- [8] Relier l'alimentation à un interrupteur omnipolaire de type homologué avec distance d'ouverture des contacts d'au moins 3 mm (non fourni).



Pour le raccordement au réseau, utiliser un conduit indépendant et séparé des raccordements aux dispositifs de commande et de sécurité.

2.2 Références motoréducteur (fig. 2-3)

- [9] Carter
- [10] Armoire de commande
- [11] Moteur
- [12] Transformateur
- [13] Déblocage manuel
- [14] Microinterrupteur de sécurité
- [15] Plaque de base
- [16] Fusible de ligne
- [17] Pignon

2.3 Accessoires

- [18] **BATK3** Kit batteries
- [19] **LUXK3E** Kit lampe d'éclairage
- [20] **CROSSCRN2** Crémaillère
- [21] **CROSS3TC** Kit traction par chaîne
- [22] **CROSS3SF** Kit support photocellule

3. INSTALLATION

Toutes les mesures reportées sont exprimées en millimètres (mm), à moins d'indications différentes.

3.1 Contrôles préliminaires

Contrôler la stabilité du vantail (déraillement et chutes latérales) et l'état des galets de roulement, ainsi que l'absence de frottement provenant des guides supérieurs.

Le rail de roulement doit être ancré solidement au sol, visible de tout son long et ne doit pas présenter d'inégalités pouvant gêner le mouvement du vantail.

Prévoir des butées d'arrêt à l'ouverture et à la fermeture.

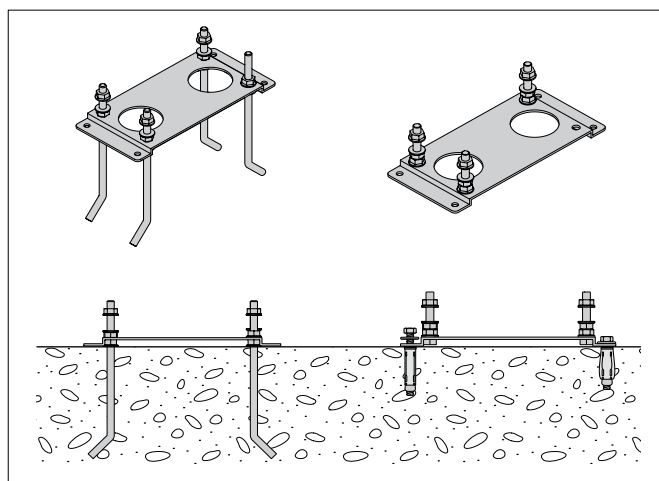
Remarque: vérifier que le portail ne puisse pas sortir des rails de roulement et tomber.

Si le portail présente des fentes, il est nécessaire de les fermer pour éliminer les points de cisaillement.

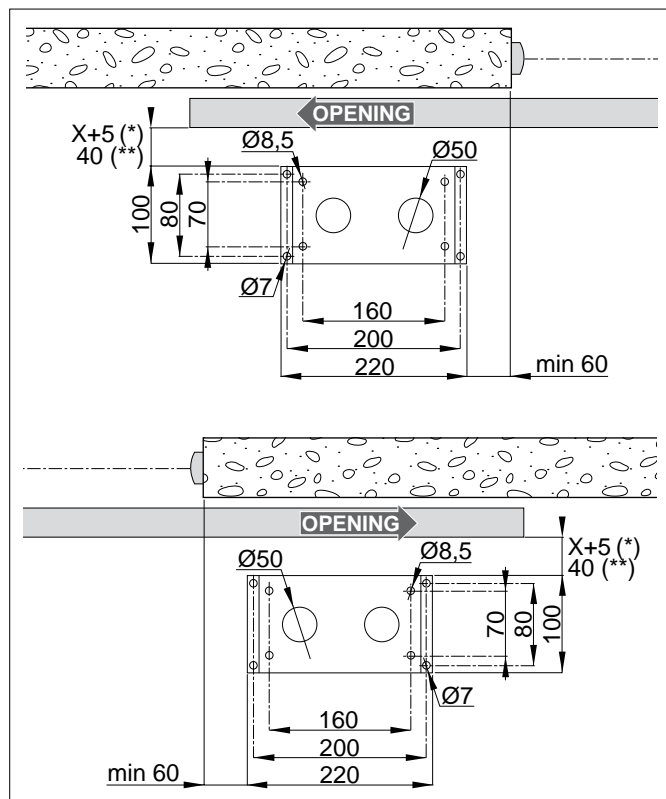
Installer sur le bord du vantail des éléments pour la sécurité, de façon à réduire les forces de choc.





3.2 Préparation plaque de base

- Insérer les pattes de fixation dans la plaque de base [15] et les fixer avec les écrous livrés.



- Préparer une dalle de ciment en noyant les pattes de fixation et la plaque de base, qui devra être parfaitement horizontale et propre. Pour ce faire, respecter les dimensions indiquées sur la figure.
Si une dalle de ciment est déjà présente, fixer la plaque de base à l'aide des chevilles (non livrées) afin de permettre le réglage en hauteur.
Faire passer les goulottes de câbles par le trou de droite.

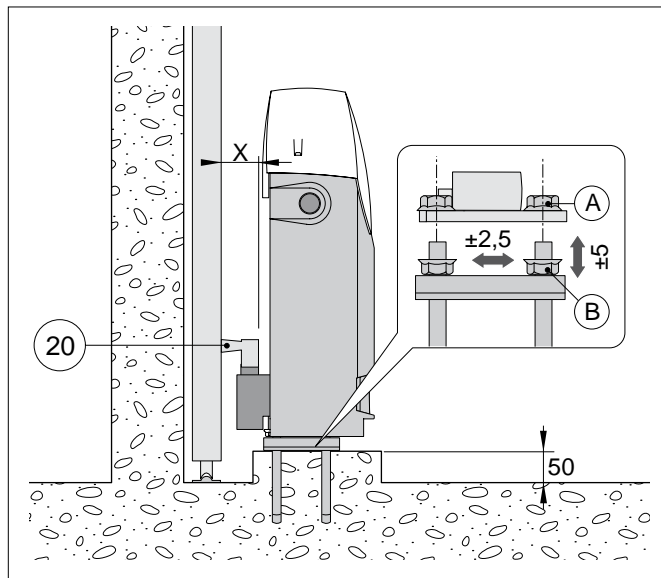


(*) CROSSCRI		X = 40
(*) CROSSCRP		X = 30
(*) CROSSCRN2		X = 40
(**) CROSS3TC		

Remarque: si une dalle de ciment est déjà présente, il est possible d'utiliser la base réglable SUPCS.
Attention: le motoréducteur doit être bien levé du sol afin d'éviter toute inondation.

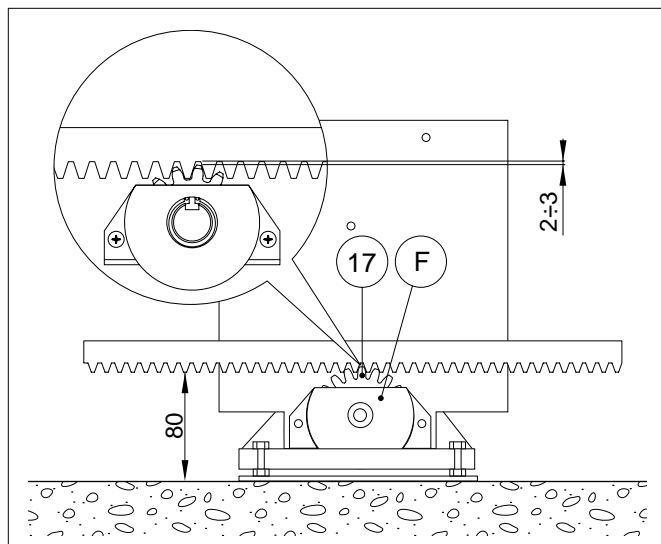
3.3 Installation motoréducteur

- Débloquer le motoréducteur et enlever la clé. Dévisser les deux vis frontales et enlever le carter.
- Poser le motoréducteur sur la plaque de base.
- Réglages du motoréducteur
Réglage horizontal: faire glisser le motoréducteur sur les fentes des pattes de fixation (max 5 mm).
R réglage vertical: agir sur les quatre vis de nivellement [B] (max 10 mm).
Remarque: lors du réglage vertical, maintenir le motoréducteur légèrement rehaussé par rapport à la plaque de base pour permettre la fixation de la crémaillère, puis régler si nécessaire.



3.4 Installation de la crémaillère

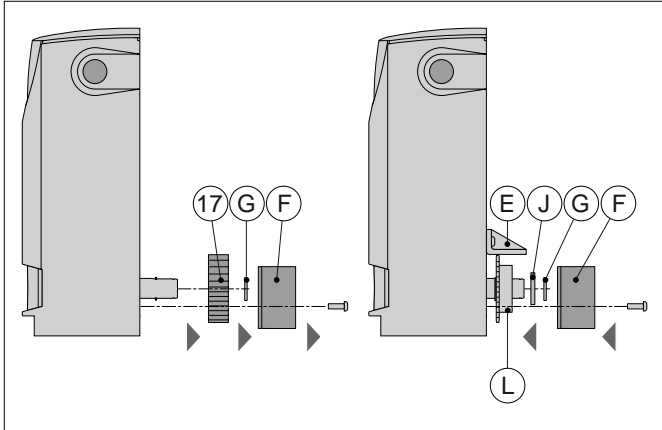
- Débloquer le motoréducteur et déplacer le portail en position d'ouverture. Mettre la crémaillère en appui sur le pignon [17] et, en faisant rouler le portail à la main, le fixer sur toute sa longueur.
- A la fin de la fixation, régler verticalement le motoréducteur de manière à obtenir un jeu d'environ 2-3 mm entre le pignon et la crémaillère.
Attention: le poids du portail ne doit pas reposer sur le pignon, sous peine de son mauvais fonctionnement.
- Bloquer définitivement le motoréducteur à l'aide des écrous [A].
- Graisser légèrement la crémaillère et le pignon après le montage. Vérifier manuellement si le portail roule bien et sans frottements.



F

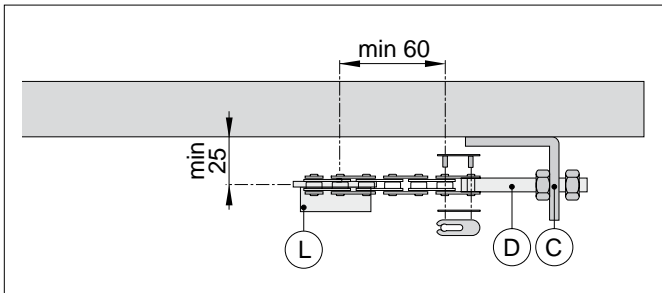
3.5 Installation CROSS3TC

- Enlever le couvercle [F], le circlip [G] et sortir le pignon [17].
- Enfiler le pignon [L], l'entretoise [J] et fixer avec le circlip [G].
- Remonter le couvercle [F].
- Fixer l'étrier de butée de la chaîne [E].

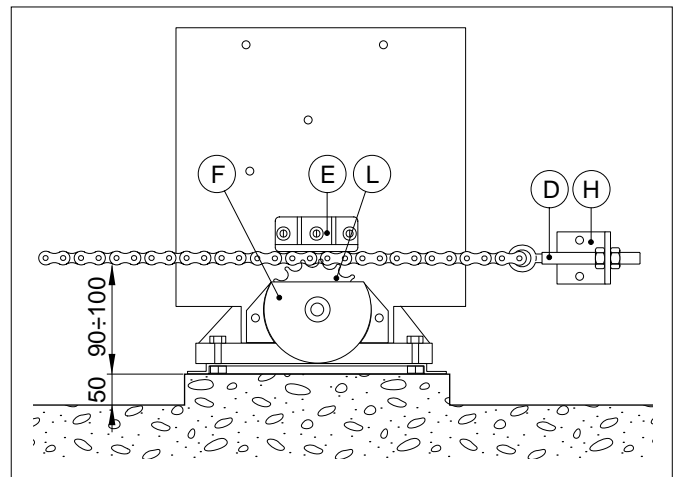


3.6 Installation de la chaîne

- Débloquer le motoréducteur (voir MODE D'EMPLOI) et faire passer la chaîne entre le pignon [L] et la butée [E] en tournant le pignon à la main.
Avec la chaîne fournie, le portail peut effectuer une course maximum de 5,7 m.
- Amener le portail en position d'ouverture et fixer les pattes [C] sur le vantail.



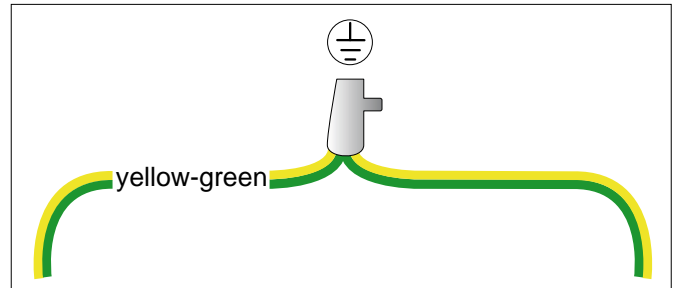
- Relier la chaîne préalablement installée sur le motoréducteur au tirant [D] et la fixer sur la patte [C].
- Fixer la chaîne sur l'autre côté du portail à l'aide du tirant [D] et de la patte [C] (couper le bout de chaîne qui dépasse).
Remarque: le portail étant en position d'ouverture et de fermeture totale, vérifier si la distance indiquée dans la figure entre le pignon [L] et le tirant [D] est bien respectée.
- Bloquer définitivement le motoréducteur avec les écrous [A].
- Tendre la chaîne à l'aide des tirants [D]. Graisser légèrement la chaîne et le pignon après le montage.



4. RACCORDEMENTS ELECTRIQUES

Les branchements électriques et la mise en marche sont illustrés dans le manuel d'installation de le tableau électronique.

ATTENTION: Raccorder le câble de terre jaune-vert à la borne correspondante, déjà raccordée au moteur, comme indiqué sur la figure.



5. INSTALLATION CROSS3SF (fig. 4)

Il est possible d'installer des photocellules supplémentaires à l'intérieur du motoréducteur, pour la protection du mouvement de fermeture et du mouvement d'ouverture, en utilisant le kit optionnel CROSS3SF.

Monter un récepteur (RX) ou un émetteur (TX) sur les étriers fournis, comme l'indique la figure.

L'installation des cellules photoélectriques doit respecter les prescriptions des normes EN12453 et EN12445.

Attention: le récepteur (RX) et l'émetteur (TX) de la photocellule peuvent même être installés à des hauteurs différentes (écart maximum 300 mm).

6. INSTALLATION LUXK3E (fig. 5)

L'installation du kit LUXK3 permet d'éclairer la zone du portail automatique pendant 3 minutes, à la suite d'une commande.

Fixer le kit à l'aide des trois vis fournies et le relier à l'armoire électronique comme l'indique la figure.

Pour permettre l'entrée des fils dans l'armoire électronique, couper le plastique à l'endroit prévu (voir manuel d'installation kit LUXK3E).

Mettre le carter.

7. INSTALLATION BATK3 (fig. 6)

Si l'on installe le kit de batteries BATK3, le portail continue à fonctionner même en cas d'absence de tension secteur.

Remarque: secteur présent, les batteries sont maintenues en charge grâce au circuit de contrôle.

Placer les batteries dans le motoréducteur et les fixer avec les pattes de maintien prévues à cet effet. Effectuer le raccordement comme l'indique la figure.

Le circuit de contrôle des batteries [M] s'emboîte sur l'ailette de refroidissement de l'armoire électronique.

8. ENTRETIEN PERIODIQUE (tous les 6 mois)



Couper l'alimentation et débloquer le motoréducteur (voir l'INSTRUCTIONS DE DEVERROUILLAGE):

- Contrôler visuellement si le portail, les pattes de fixation et la structure existante offrent une robustesse mécanique suffisante et s'ils sont en bon état.
- Contrôler l'alignement portail-motoréducteur, la distance (2-3 mm) entre la gorge du pignon et la crête de la crémaillère, et la distance entre la crémaillère et la butée d'arrêt de la crémaillère (3 mm) si présente.
- Nettoyer les rails de roulement des galets, la crémaillère et le pignon du motoréducteur, et graisser légèrement la crémaillère et le pignon du motoréducteur. Vérifier à la main si le portail roule bien, sans frottements.

Remettre l'alimentation et bloquer le motoréducteur (voir l'INSTRUCTIONS DE DEVERROUILLAGE):

- Contrôler le fonctionnement des fins de course (le portail doit s'arrêter ~20 mm avant les butées).
- Vérifier les réglages de force.
- Contrôler le bon fonctionnement de tous les dispositifs de commande et de sécurité.

ATTENTION: Pour les pièces de rechange, se reporter au catalogue spécifique.



OPERATIONS DE DEVERROUILLAGE

En cas de panne ou de coupure de courant, insérer et tourner la clé dans le sens inverse des aiguilles d'une montre, et ouvrir complètement le volet. Ouvrir manuellement le portail.

Attention: lorsque l'on ouvre le portillon le micro de déverrouillage active l'arrêt total sur le tableau électronique.

Pour bloquer le portail à nouveau, fermer le volet, tourner la clé dans le sens des aiguilles d'une montre et retirer la clé.

! *Attention: effectuer les opérations de blocage et de déblocage des vantaux avec le moteur à l'arrêt.*

CONSIGNES GENERALES DE SECURITE

! Les présentes consignes sont une partie intégrante et essentielle du produit, et elles doivent être remises à l'utilisateur. Les lire attentivement car elles contiennent d'importantes indications concernant la sécurité d'installation, utilisation et entretien.

Conserver ces instructions et les transmettre à de nouveaux utilisateurs de l'installation.

Ce produit est exclusivement destiné à l'usage pour lequel il a été expressément conçu.

Un tout autre usage est impropre et par conséquent dangereux. Le fabricant décline toute responsabilité quant aux préjudices causés par des usages impropres, erronés et déraisonnables.

Ne pas opérer à proximité des charnières ou des organes mécaniques en mouvement.

Ne pas entrer dans le rayon d'action de la porte ou du portail motorisé en mouvement.

Ne pas s'opposer au mouvement de la porte ou du portail motorisé car ceci peut générer des situations de danger.

Interdire aux enfants de jouer ou de s'arrêter dans le rayon d'action de la porte ou du portail motorisé.

Conserver les radiocommandes et/ou tout autre dispositif de commande hors de la portée des enfants, afin d'éviter que la porte ou le portail motorisé ne soit actionné involontairement.

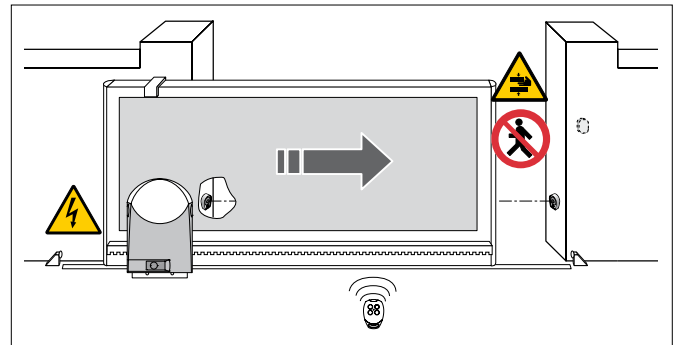
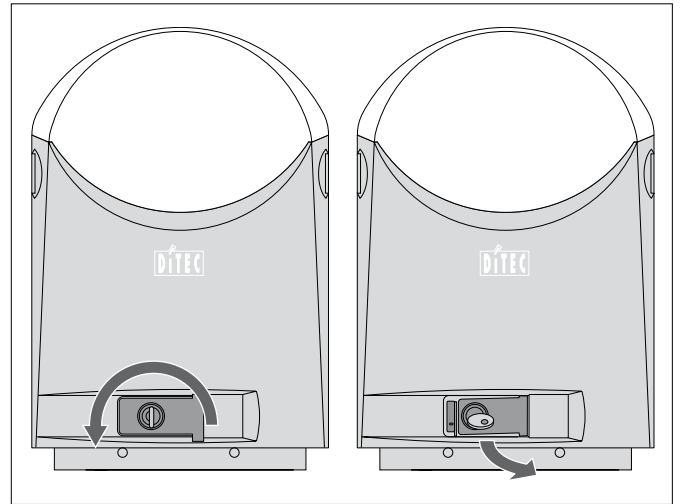
En cas de panne ou de mauvais fonctionnement du produit, déconnecter l'interrupteur de mise sous tension, ne pas réparer ou intervenir directement, et s'adresser exclusivement à un personnel qualifié.

L'inobservation de ces consignes peut générer des situations de danger. Les interventions de nettoyage, entretien ou réparation, doivent être effectuées par un personnel qualifié.

Pour garantir l'efficacité de l'installation et son bon fonctionnement, respecter scrupuleusement les indications du fabricant, en faisant effectuer l'entretien périodique de la porte ou du portail motorisé par un personnel qualifié.

Il est notamment recommandé de vérifier périodiquement le bon fonctionnement de tous les dispositifs de sécurité.

Les interventions d'installation, entretien et réparation doivent être attestées par des documents tenus à disposition de l'utilisateur.



A DETACHER ET REMETTRE A L'UTILISATEUR



DITEC S.p.A.
Via Mons. Banfi, 3
21042 Caronno Pertusella (VA) - ITALY
Tel. +39 02 963911 - Fax +39 02 9650314
www.ditec.it - ditec@ditecva.com

Installateur:

DITEC S.p.A.

Via Mons. Banfi, 3
21042 Caronno P.Ia (VA)
ITALY

Tel. +39 02 963911
Fax +39 02 9650314

www.ditec.it
ditec@ditecva.com



Quarto d'Altino (VE)



Caronno Pertusella (VA)

DITEC BELGIUM

LOKEREN

Tel. +32 9 3560051
Fax +32 9 3560052

www.ditecbelgium.be



Lokeren



Oberursel

DITEC DEUTSCHLAND

OBERURSEL

Tel. +49 6171 914150
Fax +49 6171 9141555

www.ditec-germany.de

DITEC ESPAÑOLA

ARENYS DE MAR

Tel. +34 937958399
Fax +34 937959026

www.ditecespanola.com



Palaiseau



Balerna

DITEC FRANCE

PALAISEAU

Tel. +33 1 64532860
Fax +33 1 64532861

www.ditecfrance.com

DITEC GOLD PORTA

ERMESINDE

Tel. +22 977 35 20
Fax +22 977 35 28

www.goldporta.com

DITEC SVIZZERA

BALERNA

Tel. +41 91 6463339
Fax +41 91 6466127

www.ditecswiss.ch



Orlando

DITEC AMERICA

ORLANDO - FLORIDA - U.S.A.

Tel. +1 407 8880699
Fax +1 407 8882237

www.ditecamerica.com

DITEC CHINA

SHANGHAI

Tel. +86 21 62363861
Fax +86 21 62363863

www.ditec.cn

DITEC TURCHIA

ISTANBUL

Tel. +90 21 28757850
Fax +90 21 28757798

