

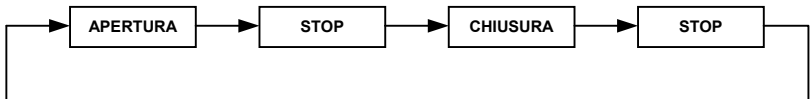
I

PRGT-PP / PRGT-RY

- Alimentazione 230 Va.c. per un motore monofase max 700W
- Logica di funzionamento di tipo semiautomatico.
- Regolazione tempo di apertura / chiusura (da 3 a 120 sec.) tramite potenziometro.
- Ingresso per selettore chiave o pulsante.
- Ricevitore ad auto-apprendimento 433 MHz incorporato.
- Funzionamento con telecomandi della serie Royal (modello PRGT-RY) o con telecomandi della serie Personal Pass (modello PRGT-PP).

LOGICA DI FUNZIONAMENTO

La logica di funzionamento della centrale programmabile **PRGT-PP / PRGT-RY** è di tipo semiautomatico: la prima pressione del tasto del trasmettitore o del pulsante di START comanda l'apertura, la seconda comanda l'arresto, la terza comanda la chiusura, la quarta comanda l'arresto e così via. Il ciclo di funzionamento sequenziale si ripete sempre come evidenziato dal diagramma.



La trasmissione di un codice con la tapparella aperta e con il tempo di lavoro esaurito comanda la chiusura.

PULSANTE DI START: si intende un qualunque dispositivo che, collegato tra i morsetti 6 e 8 chiude il contatto. Questo dispositivo deve essere del tipo NORMALMENTE APERTO.

PULSANTE DI STOP: è un dispositivo del tipo NORMALMENTE CHIUSO da collegare tra i morsetti 7 e 8. Il suo intervento blocca il movimento del motore in qualunque fase del ciclo di funzionamento. Il successivo comando di start sblocca la serranda la quale entra in movimento secondo la logica sopra indicata.

NOTA: se il pulsante di STOP non è utilizzato, è necessario cortocircuitare il morsetto 7 con il morsetto 8.

TEMPO DI LAVORO: agendo sul potenziometro TR1 è possibile regolare il tempo di apertura / chiusura da 3 a 120 secondi.

PRGT-PP: La centralina programmabile PRGT-PP è uno dei componenti del sistema PERSONAL PASS 433.92 MHz, che consente al cliente della V2 ELETTRONICA di essere titolare di un codice personalizzato non riproducibile o duplicabile da altri. La PRGT-PP trova applicazione nei sistemi d'automazione per TAPPARELLE garantendo un'installazione veloce e funzionale.

CARATTERISTICHE FUNZIONALI

Le funzioni disponibili sono:

- L'autoapprendimento radio che permette di memorizzare fino a 83 codici diversi.
- La cancellazione di un singolo codice presente in memoria e l'inserimento di uno nuovo.
- La cancellazione di tutti i codici presenti in memoria e l'inserimento di altri.
- L'abilitazione o la disabilitazione della modalità "rolling code".

Il collegamento con il programmatore portatile PROG 2 e quindi con il software PPCL / WINPPCL, grazie ai quali è possibile modificare i dati presenti in memoria in modo semplice e veloce.

PROGRAMMAZIONE DEL RICEVITORE RADIO

IMPORTANTE: per memorizzare correttamente il codice è necessario mantenere una distanza minima di 1,5 metri tra il trasmettitore e l'antenna del ricevitore. Per programmare il ricevitore radio procedere come segue:

- Tenere premuto il tasto SW1 fino all'accensione del led L1
- Tenere premuto il tasto del trasmettitore fino allo spegnimento del led L1: il led si spegne per circa 1/2 secondo indicando la corretta memorizzazione del codice. Immediatamente il led ricomincia a lampeggiare per un numero di volte pari alla zona di memoria appena occupata.
- Terminati i lampeggi, il sistema è pronto per l'utilizzo

MODALITÀ ROLLING CODE

È possibile abilitare o disabilitare la modalità ROLLING CODE la quale, se attivata, rende impossibile qualunque tentativo di duplicazione del codice Personal Pass. In questo modo la centrale è in grado di riconoscere anche la porzione dinamica del codice, la quale cambia ad ogni trasmissione secondo un complesso algoritmo matematico. Per abilitare la funzione "rolling code" è necessario agire sul ponticello J1 presente sulla scheda:

J1 aperto = modalità "rolling code" abilitata **J1 chiuso** = modalità "rolling code" disabilitata

ATTENZIONE: solo con la modalità "rolling code" abilitata il codice Personal Pass non è riproducibile da altri.

CANCELLAZIONE PARZIALE

È possibile cancellare a piacimento uno o più codici presenti in memoria, al fine di disabilitare i telecomandi desiderati. Per attivare la funzione di cancellazione parziale, procedere come segue:

- Premere il tasto SW1 e tenere premuto fino a quando il LED L1 non si spegne.
- Rilasciare il tasto: il led comincia una serie di lampeggi (da 1 a 83) a frequenza bassa (circa 1 lampeggio al secondo).
- Contare il numero di lampeggi del LED fino al numero corrispondente alla zona di memoria che si desidera cancellare.
- Premere il tasto SW1 del ricevitore durante il lampeggio desiderato.
- Rilasciare il tasto SW1 ed attendere qualche secondo finché il LED non si spegne.
- La zona di memoria è ora libera e pronta per una nuova memorizzazione.

CANCELLAZIONE TOTALE

È necessario seguire i seguenti passi:

- Disattivare l'alimentazione della centrale.
- Disabilitare la modalità ROLLING CODE, inserendo il ponticello J1.
- Premere e tenere premuto il tasto SW1 del ricevitore.
- Contemporaneamente riattivare l'alimentazione.
- Il LED del ricevitore lampeggia: rilasciare il tasto SW1
- Le 83 zone di memoria sono ora vuote e disponibili per una nuova programmazione.

TENTATIVO D'INSERIMENTO DI UN CODICE GIÀ IN MEMORIA

Nel tentativo di memorizzare un codice già presente in memoria, il led del ricevitore effettua un numero di lampeggi pari a quello della zona di memoria già occupata. Per differenziare questa funzione dalla normale programmazione, il led lampeggia con una frequenza maggiore e rimane acceso per circa 4 s durante l'ultimo lampeggio. L'utente può avvalersi di questa funzione per identificare, in qualsiasi momento, la zona di memoria occupata da ogni singolo trasmettitore precedentemente memorizzato all'interno del sistema.

UTILIZZO DEL PROGRAMMATORE

La memorizzazione dei telecomandi e la gestione del contenuto della memoria ricevitore può essere effettuata con il programmatore palmare PROG-2.

N.B. I dati modificabili dal PROG-2, relativi alla selezione del canale (relè) ed alla sua logica di funzionamento, sono privi di significato sulla centrale PRGT-PP; pertanto eventuali modifiche di questi parametri non influenzeranno in alcun modo il funzionamento della centrale PRGT-PP.

ATTENZIONE: la connessione della centrale al programmatore PROG-2 va eseguita solamente dopo avere disconnesso la rete di alimentazione 220 Vac per evitare il rischio di shock elettrico.

PRGT-RY: La centralina programmabile PRGT-RY è uno dei componenti del sistema ROYAL. La PRGT-RY trova applicazione nei sistemi d'automazione per TAPPARELLE garantendo un'installazione veloce e funzionale.

PROGRAMMAZIONE DEL RICEVITORE RADIO

IMPORTANTE: per memorizzare correttamente il codice è necessario mantenere una distanza minima di 1,5 metri tra il trasmettitore e l'antenna del ricevitore. Per programmare il ricevitore radio procedere come segue:

- Codificare il dip switch del trasmettitore
- Tenere premuto il tasto SW1 fino all'accensione del led L1
- Tenere premuto il tasto del trasmettitore desiderato fino allo spegnimento del led L1
- Il codice inviato è stato memorizzato correttamente: il sistema è pronto per l'utilizzo.

SOSTITUZIONE DEL CODICE

Il codice telecomando memorizzato, può essere sostituito da un codice nuovo seguendo lo stesso procedimento per la memorizzazione. In tale modo il codice nuovo sarà memorizzato cancellando il precedente.

CONSIGLI DI INSTALLAZIONE

L'installatore deve provvedere all'installazione di un dispositivo (es. interruttore magnetotermico) che assicuri il sezionamento onnipolare dell'apparecchiatura dalla rete di alimentazione. La normativa richiede una separazione dei contatti di almeno 3 mm in ciascun polo (EN 60335-1).

L'apparecchiatura è progettata per installazioni non incassate. Per la connessione di tubi rigidi o flessibili e passacavi utilizzare raccordi conformi al grado di protezione IP55.

COLLEGAMENTI ALLA MORSETTIERA

1.	Alimentazione 230 Va.c.
2.	Alimentazione 230 Va.c.
3.	Comune motore
4.	Alimentazione motore in fase di chiusura
5.	Alimentazione motore in fase di apertura
6.	Contatto di apertura per il collegamento di pulsantiera o selettore chiave. Contatto Normalmente Aperto
7.	Contatto di stop per il collegamento di pulsantiera o selettore chiave. Contatto Normalmente Chiuso
8.	Comune (-)
9.	Schermatura antenna
10.	Centrale antenna

CARATTERISTICHE TECNICHE

Alimentazione	230 Va.c. 50 Hz
Carico massimo motore	700 W
Temperatura di funzionamento	-20 + +60°C
Dimensioni	113 x 113 x 57 mm
Peso	345 g
IP	55

CONFORMITÀ ALLE NORMATIVE

V2 ELETTRONICA S.p.a. dichiara che la **PRGT-PP / PRGT-RY** è conforme alla direttiva 99 / 05 e che sono state applicate le normative riportate in tabella.

SICUREZZA ELETTRICA	COMPATIBILITÀ ELETTROMAGNETICA	USO EFFICACE DELLO SPETTRO
EN 60335 – 1 + A1, A11, A12	ETS 300 683	ETS 300 220 - 1

Racconigi, li 22 / 05 / 2001

Rappresentante legale V2 ELETTRONICA S.p.a. **A. LIVIO COSTAMAGNA**

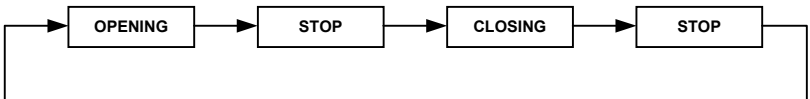
GB

PRGT-PP / PRGT-RY

- 230Vac power supply for 1 max 700W monophase motor.
- Pitch-pitch operation logic.
- Opening/closing time adjustment (3 to 120 sec.) by means of a potentiometer.
- Input for a key selector or button.
- 433 MHz self-learning built-in receiver.
- Operation by means of Royal (model PRGT-RY) or Personal Pass (modello PRGT-PP)remote control devices.

FUNCTIONING LOGIC

The logic of its functioning is semiautomatic: the first pressing of the transmitter button or START triggers the opening, the second one triggers the stopping, the third the closing, the fourth the stopping and so forth. The sequence functioning cycle goes on always in the same way.



The transmission of a code when the shutter is open and the working time is ended controls the closing.

START: any device which, when connected between the terminals 6 and 8, provides an impulse (closes the contact). This device must be NORMALLY OPEN.

STOP: this device is NORMALLY CLOSE and must be connected between the terminals 7 and 8. It blocks the movement of the motor at any phase of the functioning cycle. The next impulse of start unblocks the shutter which starts moving according to the above mentioned logic.

NOTE: if STOP is not used, it is necessary to short-circuit the terminal 7 with 8.

WORKING TIME: by acting on the TR1 potentiometer it is possible to set the opening/closing time from 3 to 120 seconds.

PRGT-PP: The programmable control unit PRGT-PP is one of the elements of the PERSONAL PASS system at 433.92 MHz. It enables the V2 ELETTRONICA customer to be the owner of a personalized code which cannot be copied or duplicated by others. The PRGT-PP is used in the automation rolling shutters always guaranteeing an easy and quick installation.

FUNCTIONAL FEATURES

The functions of the control unit are the following:

- The self learning via radio which enables the memorization of up to 83 different codes.
- The clearing of a single memorized code and the input of a new one.
- The clearing of all memorized codes and the input of other ones.
- The choice to activate or not the "rolling code" mode.

The connection with the portable programmer PROG 2 and the software PPCL / WINPPCL. This enables the user to modify the memorized data easily and fast.

PROGRAMMING OF THE RADIO RECEIVER

IMPORTANT: to correctly memorize the code it is necessary to keep a minimum distance of 1,5 metres between the transmitter and the receiver's antenna. To program the radio receiver, please proceed as follows:

- Keep SW1 pressed until the led L1 lights
- Keep the button of the transmitter pressed until the led L1 goes off for about a 1/2 second indicating the correct memorization of the code. Then the led start immediately flashing for a number of times corresponding to the number of the memory zone which has just been taken.
- Once the flashings have ceased, the system is ready to be used.

ROLLING CODE MODE

It is possible to activate or disable the ROLLING CODE mode. Its activation makes any attempt of code duplication impossible. The programmer is in fact able to recognize the dynamical portion of the code, which changes at each transmission according to a complex mathematical algorithm.

To activate the "rolling code" function it is necessary to act on the jumper J1 on the printed circuit:

J1 open = "rolling code" mode activated **J1 closed** = "rolling code" mode not activated

ATTENTION: only when the "rolling code" mode is activated is the Personal Pass code not reproducible by someone else.

PARTIAL CLEARING

It is possible to clear one or more codes in the memory in order to deactivate the wished transmitters. To activate the partial clearing function, please proceed as follows:

- Press SW1 until LED L1 goes off.
- Release the button: the led starts flashing (from 1 to 83 flashes) very slowly (about 1 flashing per second).
- Reckon how many times the LED flashes up to the number corresponding to the memory zone you wish to clear.
- Press the receiver SW1 during the wished flashing.
- Release SW1 and wait a few seconds until the LED goes off.
- The memory zone is now free and ready for a new memorization.

TOTAL CLEARING

It is necessary to follow these directions:

- Disconnect the power supply.
- Disable the ROLLING CODE mode by inserting the J1 jumper
- Press the receiver's SW1 button.
- At the same time supply power.
- The receiver's LED flashes: release SW1
- The 83 memory zones are now empty and ready for a new programming.

INPUT OF A CODE ALREADY IN MEMORY

If you try to memorize a code already in memory, the receiver's led starts flashing as many times as the number of the already taken memory zone. To distinguish this function from ordinary programming, the led flashes faster and remains on for about 4 s during the last flashing. The user can employ this function to identify at any time the memory zone taken by every single transmitter previously memorized inside the system.

USE OF THE PROGRAMMER

The memorization of the transmitters and the management of the content of the receiver's memory can be carried out with the PROG-2 programmer.

N.B. The data which can be modified by PROG-2 relating to the channel selection (relay) and its function logics, are meaningless on the PRGT-PP control unit; therefore, any modification of these parameters will not affect the functioning in any way.

WARNING: the connection of the PROG-2 to the control unit must be carried out only after disconnecting the 230 Vac power supply to avoid electric shock.

PRGT-RY: The programmable control unit PRGT-RY is one of the elements of the ROYAL system at 433.92 MHz. The PRGT-RY is used in the automation rolling shutters always guaranteeing an easy and quick installation.

PROGRAMMING OF THE RADIO RECEIVER

IMPORTANT: To correctly store the code, a minimum distance of 1,5 meters between the transmitter and the receiver antenna must be observed.

To program the radio receiver, please proceed as follows:

- Code the transmitter dipswitch
- Keep SW1 pressed until the led L1 lights
- Keep the button of the transmitter pressed until the led L1 goes off.
- Once the flashing have ceased, the system is ready to be used.

CODE REPLACEMENT

The memorized transmitter code can be replaced by a new code by following the same procedure for the memorization. In this way the new code will be memorized and the previous one cancelled.

INSTALLATION TIPS

The installer must provide for a device (es. magnetothermal switch) ensuring the omnipolar sectioning of the equipment from the power supply. The standards require a separation of the contacts of at least 3 mm in each pole (EN 60335-1). The equipment is designed for non enclosed installations.

For the connection of stiff or flexible tubes and fasteners, use connectors according to IP55 protection grade.

CONNECTIONS TO THE TERMINALS

1.	Power supply 230Vac
2.	Power supply 230Vac
3.	Common motor
4.	Motor power supply during closing phase
5.	Motor power supply during opening phase
6.	Opening contact for the connection of key switch. Normally open contact
7.	Stop contact for the connection of key switch. Normally closed contact
8.	Common (-)
9.	Antenna shield
10.	Antenna

TECHNICAL SPECIFICATIONS

Power supply:	230 Va.c. 50 Hz
Max motor load:	700 W
Working temperature:	-20 + +60°C
Size:	113 x 113 x 57 mm
Weight:	345 g
IP	55

CONFORMITY TO REGULATIONS

V2 ELETTRONICA S.p.a. declares that the **PRGT-PP / PRGT-RY** conform with the provisions of the following EC directive(s) and that the standard referenced here below.

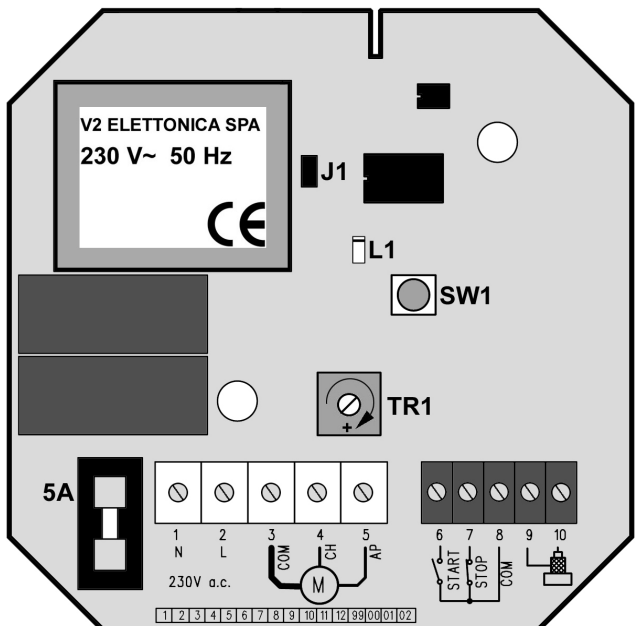
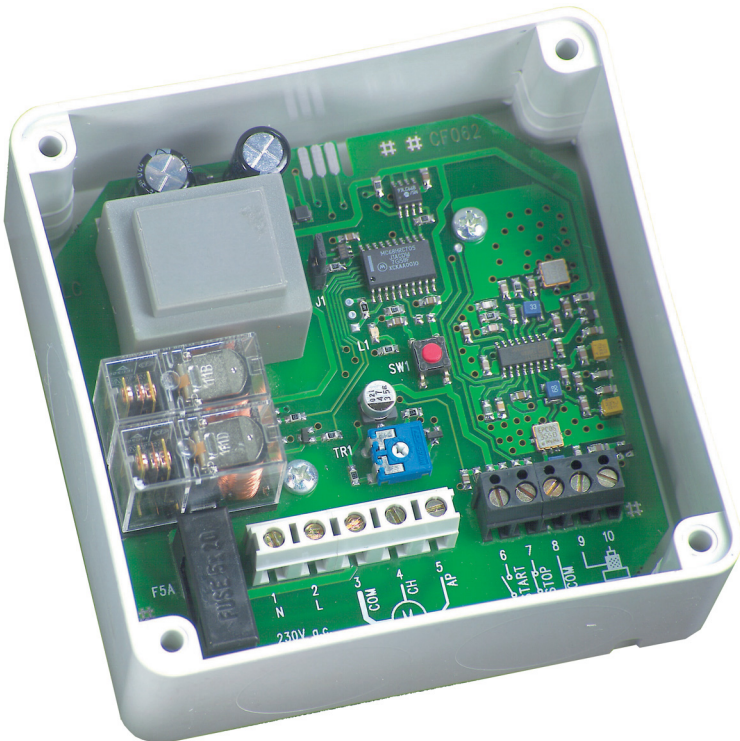
ELECTRICAL SAFETY	ELECTROMAGNETIC COMPATIBILITY	OFFICIAL USE OF THE SPECTRUM
EN 60335 – 1 + A1, A11, A12	ETS 300 683	ETS 300 220 - 1

Racconigi, May 22nd, 2001

V2 ELETTRONICA legal representative **A. LIVIO COSTAMAGNA**



PRGT-PP PRGT-RY



⚠ Segnala avvertimenti relativi a pericoli generici, o informazioni particolarmente importanti.
Warns against general danger situations, or gives a very important piece of information.

⚠ Ça signale des avertissements relatifs à des dangers à caractère général, ou des informations particulièrement importantes.

⚠ Señala advertencias relativas a peligros genéricos, o informaciones particularmente importantes.

⚠ Signalisiert Warnungen in bezug auf allgemeine Gefahren, oder besonders wichtige Informationen.

V2 ELETTRONICA SPA
C.so Principi di Piemonte, 63
12035 RACCONIGI (Italy)
Tel. +39 01 72 81 24 11
Fax. +39 01 72 84 050

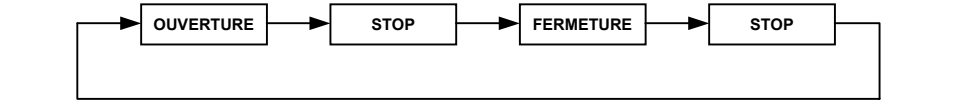
www.v2elettronica.com info@v2elettronica.com

PRGT-PP / PRGT-RY

- Alimentation 230Vca pour 1 moteur monophasés 700W max.
- Logique de fonctionnement du type pas-à-pas.
- Régulation délai d'ouverture/fermeture (de 3 à 120 sec.) par potentiomètre.
- Entrée pour sélecteur clé ou bouton.
- Récepteur à auto-adaptation 433 MHz incorporé.
- Fonctionnement avec télécommandes série Royal (modèle PRGT-RY) ou bien avec télécommandes série Personal Pass (modèle PRGT-PP).

LOGIQUE DE FONCTIONNEMENT

La logique de fonctionnement de la centrale programmable **PRGT-PP / PRGT-RY** est de type semi-automatique: la première pression de la touche du transmetteur ou de la commande de DEMARRAGE commande l'ouverture, la deuxième commande l'arrêt, la troisième commande la fermeture, la quatrième commande l'arrêt, etc. Le cycle de fonctionnement séquentiel se répète toujours de la façon suivante.



La transmission d'un code avec le store ouvert et avec la durée d'utilisation dépassé commande la fermeture.

COMMANDE DE DEMARRAGE: c'est un dispositif qui, relié entre les bornes 6 et 8 ferme le contact. Ce dispositif doit être du type NORMALEMENT OUVERT.

COMMANDE D'ARRET: c'est un dispositif du type NORMALEMENT FERME à relier entre les bornes 7 et 8. Son intervention bloque le mouvement du moteur dans n'importe quelle phase du cycle de fonctionnement. La commande suivante de démarrage débloque le rideau, qui se met en mouvement selon la quatrième commande l'arrêt, etc.

NOTE: *si la commande d'ARRET n'est pas utilisée, il est nécessaire de court-circuiter laborne 7 avec la borne 8.*

DUREE D'UTILISATION: en agissant sur le potentiomètre TR1, il est possible de régler la durée d'ouverture/fermeture de 3 à 120 secondes.

PRGT-PP: La centrale programmable PRGT-PP est un des composant du système PERSONAL PASS SAW 433.92 MHz, qui consente au client de V2 ELETTRONICA d'être le titulaire d'un code personnalisé, non reproductif ou duplicable. La PRGT-PP est appliquée dans le système d'automation pour rideaux roulants, garantissant ainsi une installation rapide et fonctionnelle.

CARACTERISTIQUES FONCTIONNELLE

Les fonctions disponibles sont:

- L'autoapprentissage radio qui permet de mémoriser jusqu'à 83 codes différents.
- L'effacement d'un seul code présent en mémoire et insertion d'un nouveau.
- L'effacement de tous les codes présents en mémoire et l'insertion d'autres.
- L'activation ou la désactivation de la modalité "rolling code".

Le branchement avec le programmeur portable PROG 2 et également avec le logiciel PPCL / WINPPCL, grâce auxquels il est possible de modifier le données présentes en mémoire de façon simple et rapide.

PROGRAMMATION DU RECEPTEUR RADIO

IMPORTANT: *pour mémoriser correctement le code, il est nécessaire de maintenir une distance d'au moins 1,5 mètres entre le transmetteur et l'antenne du récepteur.* Pour programmer le récepteur radio, veuillez procéder comme suit:

- Maintenir la touche SW1 appuyée jusqu'à ce que le led L1 s'allume.
- Maintenir la touche du transmetteur appuyée jusqu'à ce que le led L1 s'éteigne: le led s'éteint pendant environ 1/2 seconde, indiquant ainsi la correcte mémorisation du code; le led recommence immédiatement à clignoter pour un nombre de fois égal a la zone de mémoire nouvellement occupée.
- A la fin des clignotements, le système est prêt à être utilisé.

MODALITE ROLLING CODE

Il est possible d'activer ou de désactiver la modalité ROLLING CODE, qui, si habilitée, rend impossible n'importe quel tentative de duplication du code Personal Pass. La centrale est ainsi capable de reconnaître également la partie dynamique du code, qui change à chaque transmission selon un algorithme mathématique complexe.

Pour activer la fonction "rolling code" il est nécessaire d'agir sur le interrupteur J1 présent au sein du circuit imprimé:

J1 ouvert =	modalité "rolling code" activée	J1 fermé =	modalité "rolling code" désactivée
--------------------	---------------------------------	-------------------	------------------------------------

ATTENTION: *le code Personal Pass n'est pas duplicable si la modalité "rolling code" est activée*

EFFACEMENT PARTIEL

Il est possible d'effacer selon les besoins, un ou plusieurs codes présents en mémoire, afin de désactiver les télécommandes désirées. Pour activer la fonction d'effacement partiel, veuillez suivre les indications suivantes:

- Appuyer sur la touche SW1 et maintenir la pression jusqu'à ce que le led L1 s'éteigne.
- Relâcher la touche: le led amorce une serie de clignotements (de 1 à 83) a basse fréquence (environ 1 clignotement par second).
- Compter le numéro de clignotements du LED jusqu'au numéro correspondant à la zone de mémoire que l'on désire effacer.
- Appuyer sur la touche SW1 du récepteur durant le clignotement desire.
- Relâcher la touche SW1 et attendre quelques secondes jusqu'à ce que le LED s'éteigne.
- La zona de mémoire est ainsi libre et prête pour une nouvelle mémorisation.

EFFACEMENT TOTAL

Il est nécessaire de suivre les indications suivantes:

- Désactiver l'alimentation de la centrale.
- Désactiver la modalité ROLLING CODE, insérant l'interrupteur J1.
- Appuyer et maintenir la pression sur la touche SW1 du récepteur.
- Réactiver en même temps l'alimentation. Le LED du récepteur clignote: relâcher la touche SW1.
- Les 83 zones de mémoire sont ainsi vidées et disponibles pour une nouvelle programmation.

TENTATIVE D'INSERTION D'UN CODE DEJA MEMORISE

Dans la tentative de mémoriser un code déjà présent en mémoire, le led du récepteur effectue un numéro de clignotement égal a celui de la zone de mémoire déjà occupée. Pour différencier cette fonction par rapport à la programmation normale, le led clignote avec une vitesse plus élevée et il reste allume pendant environ 4 secondes pendant le dernier clignotement. L'utilisateur peut utiliser cette fonction, à l'importe quel moment, pour identifier la zone de mémoire occupée par chaque transmetteur précédemment mémorisé à l'intérieur du système.

UTILISATION DU PROGRAMMATEUR

La mémorisation des télécommandes et la gestion du contenu de la mémoire du récepteur peut être effectuée grâce au programmeur palmaire PROG-2.

N.B. *Les données modifiables par le PROG-2, relatives à la sélection du canal (relais) et à sa logique de fonctionnement, sont dépourvues de signification sur la centrale PRGT-PP; donc d'éventuelles modifications à ces paramètres n'influencent aucunement le fonctionnement de la centrale.*

ATTENTION: *la connexion de la centrale au programmeur PROG-2 doit être effectuée uniquement après avoir déconnecté l'alimentation 230 Vac afin d'éviter le risque d'électrocution.*

PRGT-RY: La centrale programmable PRGT-RY est un élément du système ROYAL. La PRGT-RY est appliquée dans le système d'automation pour rideaux roulants, garantissant ainsi une installation rapide et fonctionnelle.

PROGRAMMATION DU RECEPTEUR RADIO

IMPORTANT: *pour mémoriser correctement le code, il est nécessaire de maintenir une distance d'au moins 1,5 mètres entre le transmetteur et l'antenne du récepteur.* Pour programmer le récepteur radio, veuillez suivre les indications suivantes:

- Maintenir la touche SW1 appuyée jusqu'à ce que le led L1 s'allume.
- Maintenir la touche du transmetteur désiré appuyée jusqu'à ce que le led L1 s'éteigne.
- Le code envoyé a été mémorisé correctement: le système est prêt à l'utilisation.

REMPLACEMENT DU CODE

Le code télécommande mémorisé peut être remplacé par un nouveau code en appliquant le même procédé que pour la mémorisation. De cette manière le nouveau code sera mémorisé en effaçant le précédent.

CONSEILS D'INSTALLATION

L'installateur doit pouvoir à l'installation d'un dispositif (ex. interrupteur magnétothermique) qui assure la coupure omnipolaire de l'équipement du réseau d'alimentation. La norme requiert une séparation des contacts d'au moins 3mm pour chaque pôle EN 60335-1.

L'équipement est projeté pour des installations non encastrées. Pour la connexion de tubes rigides ou flexibles et passe-câbles, veuillez utiliser des raccords conformes au degré de protection IP55.

BRANCHEMENTS AU BORNES	
1.	Alimentation 230Va.c.
2.	Alimentation 230Va.c.
3.	Commun moteur
4.	Alimentation du moteur en phase de fermeture
5.	Alimentation du moteur en phase d'ouverture
6.	Contact d'ouverture pour le branchement de tableau à poussoirs ou sélecteur à clef. Contact normalement ouvert
7.	Contact d'arrêt pour le branchement de tableau à poussoirs ou sélecteur à clef. Contact normalement fermé
8.	Commun (-)
9.	Blindage antenne
10.	Central antenne

CARACTERISTIQUES TECHNIQUES		
Alimentation:	230 Va.c.	50 Hz
Chargement maximum du moteur:	700 W	
Température de fonctionnement:	-20 + +60°C	
Dimensions:	113 x 113 x 57 mm	
Poids:	345 g	
IP	55	

CONFORMITÉ AUX DISPOSITIFS NORMATIFS

V2 ELETTRONICA S.p.a. déclare que les PRGT-PP / PRGT-RY sont conformes aux qualités requises par la Directive 99/05/CE. Ils ont été appliqués les normatifs reproduits dans le tableau ci-dessous.

SÉCURITÉ ÉLECTRIQUE	COMPATIBILITÉ ÉLECTROMAGNÉTIQUE	UTILISATION OFFICIELLE DU SPECTRE
EN 60335 – 1 <p>+</p> A1, A11, A12	ETS 300 683	ETS 300 220 - 1

Racconigi, le 22 / 05 / 01

Le représentant dument habilité V2 ELETTRONICA S.p.A. **A. LIVIO COSTAMAGNA**

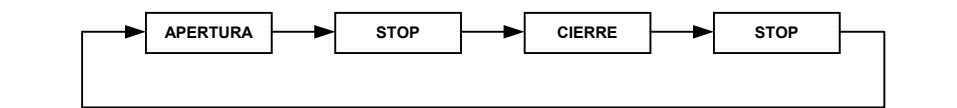
E

PRGT-PP / PRGT-RY

- Alimentación 230Vca para 1 motor monofásico máx 700W.
- Lógica de funcionamiento del tipo paso-paso.
- Regulación tiempo de apertura/cierre (de 3 a 120 seg.) mediante potenciómetro.
- Entrada para cerradura de contacto o pulsador.
- Receptor de autoaprendizaje 433 MHz incorporado.
- Funcionamiento con emisores serie Royal (modelo PRGT-RY), o bien, con emisores serie Personal Pass (modelo PRGT-PP).

LOGICA DE FUNCIONAMIENTO

La lógica de funcionamiento del cuadro programable **PRGT-PP / PRGT-RY** es de tipo semiautomático: la primera presión del pulsador del emisor o del pulsador de START ordena la apertura, la segunda ordena el paro, la tercera ordena el cierre, la cuarta ordena el paro, etc. El ciclo de funcionamiento secuencial se repite como en ilustración.



La transmisión de un código con la persiana abierta y con el tiempo de trabajo agotado, ordena el cierre.

PULSADOR DE START: se entiende cualquier dispositivo que, conectado entre los bornes 6 y 8, da un impulso (cierra el contacto). Este dispositivo debe ser de tipo NORMALMENTE ABIERTO.

PULSADOR DE STOP: es un dispositivo de tipo NORMALMENTE CERRADO para conectar entre los bornes 7 y 8. Su intervención bloquea el movimiento del motor en cualquier fase del ciclo de funcionamiento. La siguiente orden de start desbloqua la persiana la cual entra en movimiento según la lógica arriba indicada.

NOTA: *si el pulsador de STOP no se utiliza, es necesario puentear el borne 7 con el borne 8.*

TIEMPO DE TRABAJO: regulando el potenciómetro TR1 es posible variar el tiempo de apertura/cierre de 3 a 120 segundos.

PRGT-PP: El cuadro de maniobras programable PRGT-PP es uno de los componentes del sistema PERSONAL PASS SAW 433.92 Mhz, que permite al cliente de la V2 ELETTRONICA ser titular de un código personalizado no reproducible o duplicable or otros. La PRGT-PP encuentra aplicación en los sistemas de automatización para persianas domesticas, garantizando una instalación rápida y funcional.

CARACTERÍSTICAS FUNCIONALES

Las funciones disponibles son:

- El autoaprendizaje radio que permite memorizar hasta 83 códigos diferentes.
- La cancelación de un único código presente en memoria y la inserción de uno nuevo.
- La cancelación de todos los códigos presentes en memoria y la inserción de otros.
- La habilitación o deshabilitación de la modalidad "rolling code" (código dinámico).
- La conexión con el programador portátil PROG2 y por consiguiente con el software PPCL / WINPPCL, gracias a los cuales es posible modificar los datos presentes en memoria de modo simple y rápido.

PROGRAMACIÓN DEL RECEPTOR RADIO

IMPORTANTE: *para memorizar correctamente el código es necesario mantener una distancia mínima de 1,5 metros entre el emisor y la antena del receptor.* Para programar el receptor radio proceder como sigue:

- Mantener pulsada la tecla SW1 hasta el encendido del led L1
- Mantener pulsado el pulsador del emisor hasta el apagado del led L1: el led se apaga durante cerca de ½ segundo indicando la correcta memorización del código. Inmediatamente el led empieza a destellar por un número de veces igual a la zona de memoria recién ocupada.
- Terminados los destellos, el sistema está listo para su utilización.

MODALIDAD ROLLING CODE

Es posible habilitar o deshabilitar la modalidad ROLLING CODE, la cual, si está activada, hace imposible cualquier intento de duplicación del código Personal Pass. De este modo el cuadro está en condiciones de reconocer también la porción dinámica del código, la cual cambia a cada transmisión mediante un complejo algoritmo matemático.

Para habilitar la función "rolling code" es necesario actuar sobre el puente J1 presente en la placa:

J1 abierto =	modalidad "rolling code" habilitada	J1 cerrado =	modalidad "rolling code" deshabilitada
---------------------	-------------------------------------	---------------------	--

ATENCIÓN: *sólo con la modalidad "rolling code" habilitada el código Personal Pass no es reproducible por otros.*

CANCELACIÓN PARCIAL

Es posible cancelar según las necesidades uno o mas códigos presentes en memoria, con el fin de deshabilitar los emisores deseados. Para activar la función de cancelación parcial, proceder como sigue:

- Pulsar la tecla SW1 y mantener pulsada hasta que el LED L1 se apague.
- Soltar la tecla: el led hace una serie de destellos (de 1 a 83) con frecuencia lenta (cerca de 1 destello al segundo).
- Contar el número de destellos del LED hasta el número correspondiente a la zona de memoria que se desea cancelar.
- Pulsar la tecla SW1 del receptor durante el destello deseado.
- Soltar la tecla SW1 y esperar unos segundos hasta que el LED se apague.
- La zona de memoria está ahora libre y lista para una nueva memorización.

CANCELACIÓN TOTAL

Es necesario seguir los siguientes pasos:

- Desactivar la alimentación del cuadro.
- Pulsar y mantener pulsada la tecla SW1 del receptor.
- Contemporáneamente reactivar la alimentación.
- El LED del receptor destella: soltar la tecla SW1.
- Las 83 zonas de memoria están ahora vacías y disponibles para una nueva programación.

INTENTO DE INSERCIÓN DE UN CÓDIGO YA EN MEMORIA

En el intento de memorizar un código ya presente en memoria, el led del receptor efectúa un número de destellos igual al de la zona de memoria ya ocupada. Para diferenciar esta función de la de una programación normal, el led destella con una frecuencia mayor y permanece encendido durante cerca de 4 s durante el último destello. El usuario puede aprovecharse de esta función para identificar, en cualquier momento, la zona de memoria ocupada por cada emisor precedentemente memorizado en el interior del sistema.

UTILIZACIÓN DEL PROGRAMADOR

La memorización de los emisores y la gestión del contenido de la memoria del receptor puede ser efectuada con el programador PROG-2.

NOTA: *Los datos modificables por el PROG-2, relativos a la selección del canal (relé) y a su lógica de funcionamiento, no tienen ningún significado en el cuadro de maniobras PRGT-PP; por lo tanto, eventuales modificaciones de estos parámetros, no influirán en modo alguno en el funcionamiento del cuadro PRGT-PP.*

ATENCIÓN: *la conexión del cuadro de maniobras al programador PROG-2, debe hacerse solamente después de haber desconectado la red de alimentación 220 Vac para evitar el riesgo de shock eléctrico.*

PRGT-RY: El cuadro de maniobras programable PRGT-RY es un elemento del sistema ROYAL. La PRGT-RY encuentra aplicación en los sistemas de automatización para persianas domesticas, garantizando una instalación rápida y funcional.

PROGRAMACIÓN DEL RECEPTOR RADIO

IMPORTANTE: *para memorizar correctamente el código es necesario mantener una distancia mínima de 1,5 metros entre el emisor y la antena del receptor.* Para programar el receptor radio proceder como sigue:

- Mantener pulsada la tecla SW1 hasta el encendido del led L1
- Mantener pulsado el pulsador del emisor deseado hasta el apagado del led L1.
- El código enviado ha sido memorizado correctamente: el sistema está listo para su utilización.

SUSTITUCION DEL CODIGO

El código emisor memorizado, puede ser sustituido por un código nuevo siguiendo el mismo procedimiento que para la memorización. En tal caso el código nuevo será memorizado cancelando el precedente.

ADVERTENCIAS PARA LA INSTALACIÓN

Este dispositivo debe ser instalado sólo por personal cualificado
El instalador debe proveer la instalación de un dispositivo (ej. interruptor magnetotérmico) que asegure el seccionamiento omnipolar del aparato PRGT-PP / PRGT-RY de la red de alimentación.
La normativa requiere una separación de los contactos de almenos 3 mm en cada polo (EN 60335-1).
Para la conexión de tubos rígidos o flexibles y pasacables utilizando manguitos conformes al grado de protección IP55.

CONEXIÓN DE LOS BORNES	
1.	Alimentación 230 Vac
2.	Alimentación 230 Vac
3.	Común motor
4.	Alimentación motor en fase de cierre
5.	Alimentación motor en fase de apertura
6.	Contacto de apertura para la conexión de pulsadores o cerraduras de contacto. Contacto normalmente abierto.
7.	Contacto de stop para la conexión de pulsadores o cerraduras de contacto. Contacto normalmente cerrado.
8.	Común (-)
9.	Malla antena
10.	Positivo antena

CARACTERÍSTICAS TÉCNICAS		
Alimentación:	230 Va.c.	50 Hz
Carga máxima del motor:	700 W	
Temperatura de funcionamiento:	-20 + +60°C	
Dimensiones:	113 x 113 x 57 mm	
Peso:	345 g	
IP	55	

CONFORMIDAD A LAS NORMATIVAS

V2 ELETTRONICA S.p.a. declara que PRGT-PP / PRGT-RY están conformes con los requisitos esenciales fijados por la Directiva 99/05/CE. Han sido aplicadas las siguientes Normas técnicas para verificar la conformidad:

SEGURIDAD ELECTRICA	COMPATIBILIDAD ELECTROMAGNETICA	USO OFICIAL DEL ESPECTRO
EN 60335 – 1 <p>+</p> A1, A11, A12	ETS 300 683	ETS 300 220 - 1

Racconigi, a 22 / 05 / 01

El Representante Legal de V2 ELETTRONICA S.p.A. **A.LIVIO COSTAMAGNA**

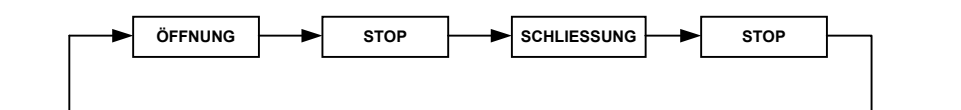
D

PRGT-PP / PRGT-RY

- Stromversorgung 230Vac für 1 Einphasenmotor max. 700W.
- Betriebslogik vom Typ ‚schrittweise‘.
- Regulieren der Öffnungs-/Schließzeit (von 3 bis 120 Sek.) über Potenziometer.
- Eingang für Wählschalter Schlüssel oder Taste.
- Integrierter Empfänger mit Selbstlernfunktion 433 MHz.
- Betrieb mit Fernsteuerungen der Serie Royal Plus (Modell PRGT-RY) oder mit Fernsteuerungen der Serie Personal Pass (Modell PRGT-PP).

FUNKTIONEN-LOGIK

Die Funktionslogik der programmierbaren Zentrale **PRGT-PP / PRGT-RY** ist halbautomatisch: Die erste Betätigung der Taste des Handsenders oder des START-Knopfes steuert die Öffnung, die zweite das Anhalten, die dritte die Schließung, die vierte das Anhalten, usw.. Wie auch im Diagramm dargestellt, wiederholt sich der sequentielle Funktionszyklus immer wieder von Neuem.



Die Übersendung eines Codes bei geöffneter Rollade nach Abgelauf der eingegebenen Vorgangsdauer sorgt für die Schließung.

START-KNOPF: Hierunter versteht man eine Vorrichtung, die zwischen die Klemmen 6 und 8 geschaltet wird, und den Kontakt schließt. Sie muss zu der Gruppe Vorrichtungen gehören, die NORMALERWEISE GEÖFFNET sind.

STOP-KNOPF: Eine NORMALERWEISE GESCHLOSSENE Vorrichtung, die zwischen die Klemmen 7 und 8 geschaltet wird. Sein Eingreifen blockiert die Motorenbewegung in allen Phasen des Betriebszyklasses. Der darauf folgende Start-Befehl löst die Blockierung der Rolltur, welche sich sodann der oben angeführten Logik in Bewegung setzt.

ANMERKUNG: *Wird der STOP-Knopf nicht verwendet, muss man die Klemme 7 mit der Klemme 8 kurzschließen.*

VORGANGSDAUER: Mit Hilfe des Potentiometers TR1 kann man die Öffnungs- bzw. Schließzeiten regulieren, die zwischen 3 und 120 Sek. liegen müssen.

PRGT-PP: Die programmierbare Zentrale PRGT-PP gehört zu den Komponenten des Systems: PERSONAL PASS SAW 433.92 MHz, das es dem Kunden der Firma V2 ELETTRONICA ermöglicht, Inhaber eines persönlichen Codes zu sein, der nicht durch Dritte vervielfältigt werden kann. Die PRGT-PP wird bei den Systemen zur Automatisierung von Rolläden und Jalousien, wobei eine schnelle und funktionelle Installation garantiert wird.

FUNKTIONEN

Sie verfügt über die folgenden Funktionen:

- Selbsteingabe per Funk, mit Hilfe derer man bis zu 83 verschiedene Codes speichern kann.
- Die Löschung jedes einzelnen, im Speicher vorhandenen Codes und Eingabe eines neuen.
- Die Löschung aller im Speicher vorhandenen Codes und Eingabe von neuen
- Einschaltung oder Ausschaltung der "Rolling code"-Modalität.

Es besteht die Möglichkeit des Anschlusses an den tragbaren Programmierer PROG 2 und somit an die Software PPCL / WINPPCL, wodurch die im Speicher vorhandenen Daten schnell und einfach geändert werden können.

PROGRAMMIERUNG DES FUNK-EMPFÄNGERS

WICHTIG: *Zur korrekten Eingabe des Codes muss zwischen dem Handsender und der Antenne des Empfängers eine Mindestdistanz von 1,5 Metern bewahrt werden.* Zur Programmierung des Empfängers bitte wie folgt vorgehen:

- Die SW1-Taste gedrückt halten bis das Led L1 aufleuchtet.
- Die Taste des Handsenders gedrückt halten bis das Led L1'erlischt: Das Led bleibt ca. 1/2 Sek. lang erloschen und zeigt so die korrekte Speicherung des Codes an. SOFORT DANACH BEGINNT DAS LED ERNEUT MIT EINER BLINKREIHE, DEREN ANZAHL DER NUMMER DES SOEBEN BESETZTEN SPEICHERPLATZES ENTSPRICHT.
- Nach Beendigung der Blinkvorgänge ist das System einsatzbereit.

ROLLING CODE-MODALITÄT

Die ROLLING CODE -Modalität kann ein- oder ausgeschaltet werden; sofern aktiviert, werden durch sie alle Versuche einer Vervielfältigung des Personal Pass-Codes durch Dritte verhindert. Auf diese Weise kann die Zentrale auch den dynamischen Teil des Codes erkennen, der sich gemäß einer algorithmischen Berechnungsweise bei jeder Übersendung ändert.

Zur Freigabe der "Rolling code"-Funktion muss die Überbrückungsklemme J1 betätigt werden, die sich auf dem Schaltplan befindet:

J1 geöffnet =	"Rolling-code" freigegeben	J1 geschlossen =	"Rolling-code" nicht freigegeben
----------------------	----------------------------	-------------------------	----------------------------------

ACHTUNG: *Nur bei eingeschalteter "Rolling-code"*